



弘光科技大學 健康事業管理系(所)

發展特色簡報

健康事業管理系



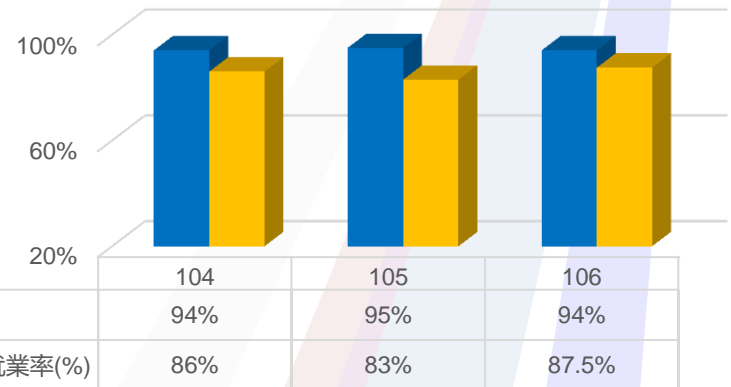
健康產業前景夯
弘光健管眾人仰
辦學績優師資強
晉級加薪選弘光

培育健康產業中基層管理人才的搖籃

- 提供海外實習交流機會，全國相關係所第一 (近五年達50人次)
- 全國專題競賽得獎，全國技職相關係所第一 (近五年達63件)
- 獲得科技部專題補助全國技職相關係所第一 (近五年通過大專生專題製作補助17件)
- 建置市場調查電訪中心，全國相關係所唯一
- 建置健康秘書專業教室，全國相關係所唯一



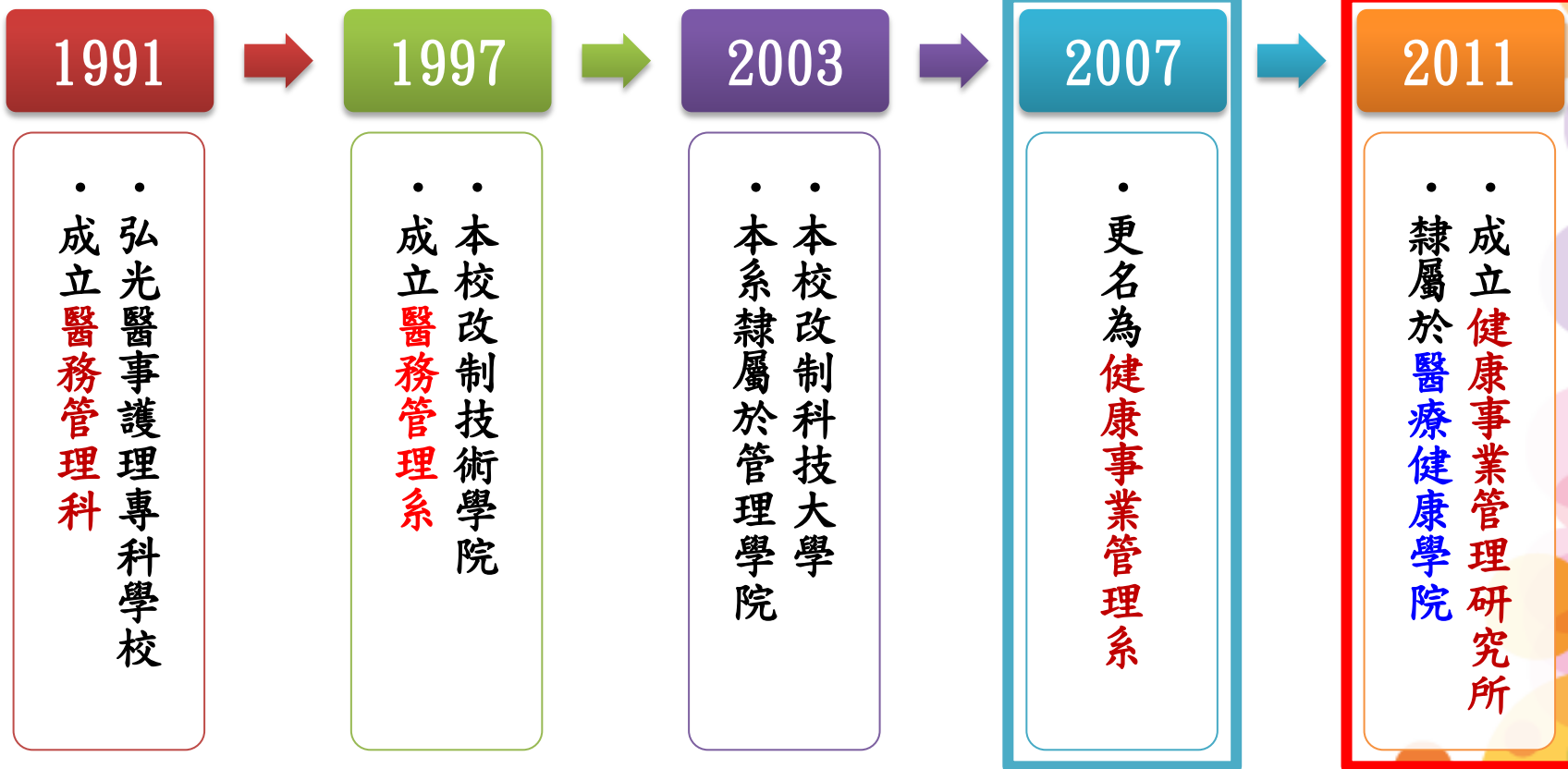
日四技畢業生就業狀況



相關就業：醫院、診所、生技公司、健康管理中心、藥妝店、藥廠、長照機構、公共衛生師(技職體系唯一可報考科系)

畢業即就業，高就業率

本系為弘光科技大學第四個成立的科系



民國86、90、94、98年四次教育部評鑑均獲一等
民國100、102年科大認可制自我評鑑通過



本系產業前景

本系（所）專業發展趨勢

- 馬英九政府於金融海嘯後，2009行政院推動六大新興產業
- 生物科技
- 醫療照護
- 觀光旅遊
- 綠色能源
- 文化創意
- 精緻農業

健康事業

行政院健康照護升值白金方案

服務產業

加值產業

製造
產業

醫療
照護

長期
照護

養生
保健

智慧
醫療
服務

國際
醫療
服務

國家
衛生
安全


生技
起飛—
鑽石
行動
方案

本系（所）專業發展趨勢


- 蔡英文政府推動「5+2」新創重點產業即為：
 - 綠能科技
 - 亞洲矽谷
 - 生技醫藥
 - 智慧機械
 - 國防產業
 - 新農業及循環經濟。

***副總統陳建仁、行政院長賴清德都是醫療衛生背景專長

發展產業創新計畫的優先順序

1. 
綠色能源

2. 
生技醫療

3. 
智慧機械

4. 
亞洲·矽谷

5. 
國防航太

發展產業創新計畫的重要因素

1.

技術

2.

法規

技術

人才

技術

人才

人才

技術

技術

人才

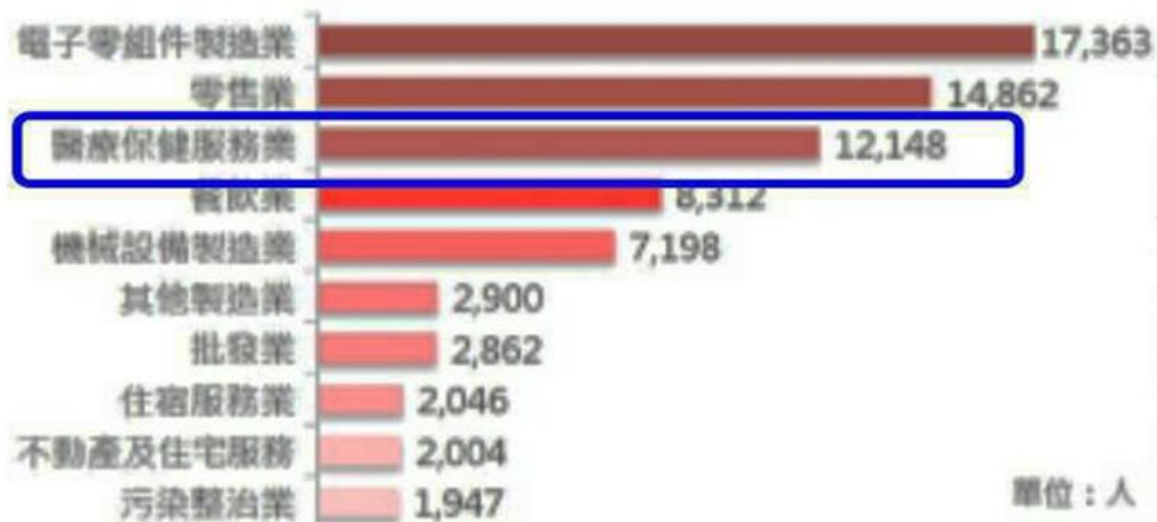
資料來源：第十次全國科學技術會議公民意見調查
資料整理：國家實驗研究院科技政策研究與資訊中心

本系是未來10年最有前景的科系

- http://theme.ndc.gov.tw/manpower/Content_List.aspx?n=B615E37678E4E021
- 目前最火紅的餐旅系未來的人才需求率沒有我們成長的高
- 運動休閒系未來的就業需求人口是衰退的
- 化妝品系 屬於其他服務類，就業人口需求也是衰退的。
- 未來10年就是醫療保健服務產業的高度成長期，需要大量的就業人口，選對科系**很重要！**
很重要！很重要！

受社會高齡化及「長期照顧服務法」通過之影響，銀髮與健康產業商機及相關人力需求大增。根據國家發展為緣會人力資源需求的資料顯示，104 至 114 年間所有行業別以醫療保健及社會工作服務業複合成長率 2.8%為最高，主要增加醫療保健、養身健康食品、照顧服務與安養設施人力；若以增加人數來看，未來 10 年醫療保健服務業為就業人數增加最多之前 3 大行業(增加 1.2 萬人)，如下圖所示。再者物聯網興起、行動網路創造新型態營運模式。因此，結合大數據分析、資訊通訊技術(ICT)、人工智慧科技與行動支付的電子商務，是將來醫療保健服務業發展趨勢。

104-114 年就業增加最多行業別平均每年變動人數



單位：人

資料來源：國家發展委員會推估。

金融保險人
才需求減少

退休、妝品美
髮需求減少

| 行業別 | (千人) | | | (%) | | | 人數 (千人) | | (%) | |
|-----------------|--------------|--------------|------------------|-------------|-------------|------------------|-----------|----------------------|------------|----------------------|
| | 100 | 104 | 114 ^f | 100 | 104 | 114 ^f | 100-104 | 104-114 ^f | 100-104 | 104-114 ^f |
| 服務業 | 6,275 | 6,609 | 6,727 | 58.6 | 59.0 | 58.4 | 83 | 12 | 1.3 | 0.2 |
| 批發及零售業 | 1763 | 1842 | 2019 | 16.5 | 16.4 | 17.5 | 20 | 18 | 1.1 | 0.9 |
| 批發業 | 627 | 647 | 675 | 5.9 | 5.8 | 5.9 | 5 | 3 | 0.8 | 0.4 |
| 零售業 | 1,137 | 1,195 | 1,344 | 10.6 | 10.7 | 11.7 | 15 | 15 | 1.3 | 1.2 |
| 運輸及倉儲業 | 411 | 437 | 429 | 3.8 | 3.9 | 3.7 | 7 | -1 | 1.6 | -0.2 |
| 陸上運輸業 | 255 | 270 | 241 | 2.4 | 2.4 | 2.1 | 4 | -3 | 1.4 | -1.1 |
| 水上運輸業 | 13 | 15 | 16 | 0.1 | 0.1 | 0.1 | 0 | 0 | 3.0 | 0.5 |
| 航空運輸業 | 22 | 26 | 32 | 0.2 | 0.2 | 0.3 | 1 | 1 | 4.4 | 2.1 |
| 運輸輔助及倉儲業 | 74 | 74 | 78 | 0.7 | 0.7 | 0.7 | 0 | 0 | -0.1 | 0.6 |
| 郵政及快遞業 | 47 | 53 | 62 | 0.4 | 0.5 | 0.5 | 2 | 1 | 3.2 | 1.6 |
| 住宿及餐飲業 | 728 | 813 | 916 | 6.8 | 7.3 | 8.0 | 21 | 10 | 2.8 | 1.2 |
| 住宿服務業 | 58 | 75 | 95 | 0.5 | 0.7 | 0.8 | 4 | 2 | 6.8 | 2.4 |
| 餐飲業 | 670 | 738 | 821 | 6.3 | 6.6 | 7.1 | 17 | 8 | 2.4 | 1.1 |
| 資訊及通訊傳播業 | 218 | 246 | 262 | 2.0 | 2.2 | 2.3 | 7 | 2 | 3.1 | 0.6 |
| 傳播業 | 77 | 86 | 102 | 0.7 | 0.8 | 0.9 | 2 | 2 | 2.7 | 1.7 |
| 電信業 | 44 | 43 | 40 | 0.4 | 0.4 | 0.3 | 0 | 0 | -0.4 | -0.8 |
| 資訊業 | 96 | 117 | 120 | 0.9 | 1.0 | 1.0 | 5 | 0 | 5.0 | 0.3 |
| 金融及保險業 | 428 | 420 | 341 | 4.0 | 3.8 | 3.0 | -2 | -8 | -0.4 | -2.1 |
| 金融中介業 | 202 | 206 | 171 | 1.9 | 1.8 | 1.5 | 1 | -4 | 0.5 | -1.9 |
| 保險業 | 171 | 168 | 135 | 1.6 | 1.5 | 1.2 | -1 | -3 | -0.5 | -2.2 |
| 證券期貨及其他金融業 | 54 | 46 | 35 | 0.5 | 0.4 | 0.3 | -2 | -1 | -4.1 | -2.6 |
| 不動產及住宅服務 | 87 | 100 | 120 | 0.8 | 0.9 | 1.0 | 3 | 2 | 3.6 | 1.8 |
| 專業、科學及技術服務業 | 339 | 362 | 326 | 3.2 | 3.2 | 2.8 | 6 | -4 | 1.7 | -1.1 |
| 支援服務業 | 247 | 281 | 276 | 2.3 | 2.5 | 2.4 | 8 | -1 | 3.3 | -0.2 |
| 租賃業 | 16 | 16 | 14 | 0.2 | 0.1 | 0.1 | 0 | 0 | -0.8 | -1.3 |
| 其他支援服務業 | 230 | 265 | 262 | 2.2 | 2.4 | 2.3 | 9 | 0 | 3.5 | -0.1 |
| 公共行政及國防；強制性社會安全 | 388 | 375 | 333 | 3.6 | 3.3 | 2.9 | -3 | -4 | -0.8 | -1.2 |
| 教育服務業 | 629 | 650 | 556 | 5.9 | 5.8 | 4.8 | 5 | -9 | 0.8 | -1.5 |
| 醫療保健及社會工作服務業 | 408 | 438 | 577 | 3.8 | 3.9 | 5.0 | 7 | 14 | 1.7 | 2.8 |
| 醫療保健服務業 | 361 | 389 | 511 | 3.4 | 3.5 | 4.4 | 7 | 12 | 1.9 | 2.8 |
| 社會工作服務業 | 47 | 49 | 66 | 0.4 | 0.4 | 0.6 | 0 | 2 | 0.7 | 3.1 |
| 藝術、娛樂及休閒服務業 | 94 | 99 | 84 | 0.9 | 0.9 | 0.7 | 1 | -2 | 1.4 | -1.7 |
| 其他服務業 | 536 | 546 | 488 | 5.0 | 4.9 | 4.2 | 2 | -6 | 0.4 | -1.1 |

註：f 表示為推估值。

103學年度管理學院畢業生月薪資大於二萬八千元比例

| 校/院/系別 | 完成樣本數 | | | | | | | |
|------------|-------------|---------------|-------------|---------------|------------|---------------|-----------|---------------|
| | 總數 | | 日間部 | | 夜間部 | | 在職專班 | |
| | 樣本數 | >28,000 | 樣本數 | >28,000 | 樣本數 | >28,000 | 樣本數 | >28,000 |
| 全校 | 1778 | 69.69% | 1141 | 70.46% | 618 | 67.64% | 19 | 89.47% |
| 管理學院 | 262 | 43.89% | 159 | 52.83% | 101 | 30.69% | 0 | 0.00% |
| 餐旅管理系 | 123 | 39.02% | 73 | 49.32% | 50 | 24.00% | 0 | 0.00% |
| 健康事業管理系 | 89 | 46.07% | 58 | 51.72% | 31 | 35.48% | 0 | 0.00% |
| 健康事業管理系碩士班 | 7 | 100.00% | 7 | 100.00% | 0 | 0.00% | 0 | 0.00% |
| 資訊管理系 | 43 | 44.19% | 23 | 47.83% | 20 | 40.00% | 0 | 0.00% |

103學年度人文學院畢業生月薪資大於二萬八千元比例

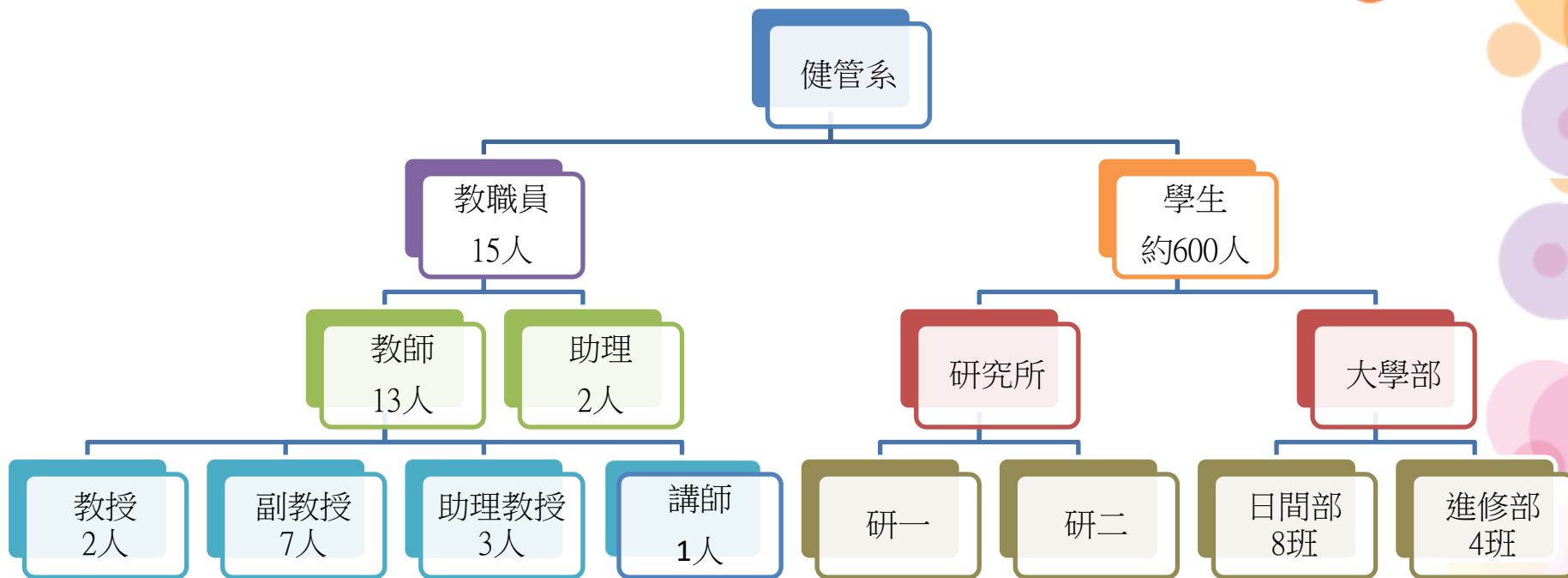
| 校/院/系別 | 完成樣本數 | | | | | | | |
|-------------|-------------|---------------|-------------|---------------|------------|---------------|-----------|---------------|
| | 總數 | | 日間部 | | 夜間部 | | 在職專班 | |
| | 樣本數 | >28,000 | 樣本數 | >28,000 | 樣本數 | >28,000 | 樣本數 | >28,000 |
| 全校 | 1778 | 69.69% | 1141 | 70.46% | 618 | 67.64% | 19 | 89.47% |
| 人文學院 | 252 | 50.40% | 166 | 53.61% | 86 | 44.19% | 0 | 0.00% |
| 應用英語系 | 52 | 63.46% | 28 | 71.43% | 24 | 54.17% | 0 | 0.00% |
| 文化創意產業系 | 71 | 54.93% | 58 | 58.62% | 13 | 38.46% | 0 | 0.00% |
| 老人福利與事業系 | 89 | 42.70% | 58 | 44.83% | 31 | 38.71% | 0 | 0.00% |
| 運動休閒系 | 40 | 42.50% | 22 | 40.91% | 18 | 44.44% | 0 | 0.00% |

103學年度民生學院畢業生月薪資大於二萬八千元比例

| 校/院/系別 | 完成樣本數 | | | | | | | |
|--------------------------|-------------|---------------|-------------|---------------|------------|---------------|-----------|---------------|
| | 總數 | | 日間部 | | 夜間部 | | 在職專班 | |
| | 樣本數 | >28,000 | 樣本數 | >28,000 | 樣本數 | >28,000 | 樣本數 | >28,000 |
| 全校 | 1778 | 69.69% | 1141 | 70.46% | 618 | 67.64% | 19 | 89.47% |
| 民生學院 | 349 | 50.14% | 214 | 45.79% | 128 | 56.25% | 7 | 71.43% |
| 食品科技系(含食品營養系、食品暨應用生物科技系) | 85 | 49.41% | 40 | 52.50% | 45 | 46.67% | 0 | 0.00% |
| 食品科技系碩士班(含在職專班) | 13 | 92.31% | 10 | 100.00% | 0 | 0.00% | 3 | 66.67% |
| 幼兒保育系 | 87 | 31.03% | 69 | 27.54% | 18 | 44.44% | 0 | 0.00% |
| 美髮造型設計系 | 42 | 69.05% | 22 | 63.64% | 20 | 75.00% | 0 | 0.00% |
| 化妝品應用系 | 114 | 50.88% | 69 | 43.48% | 45 | 62.22% | 0 | 0.00% |
| 化妝品科技研究所碩士班 | 8 | 87.50% | 4 | 100.00% | 0 | 0.00% | 4 | 75.00% |

健管系的成員

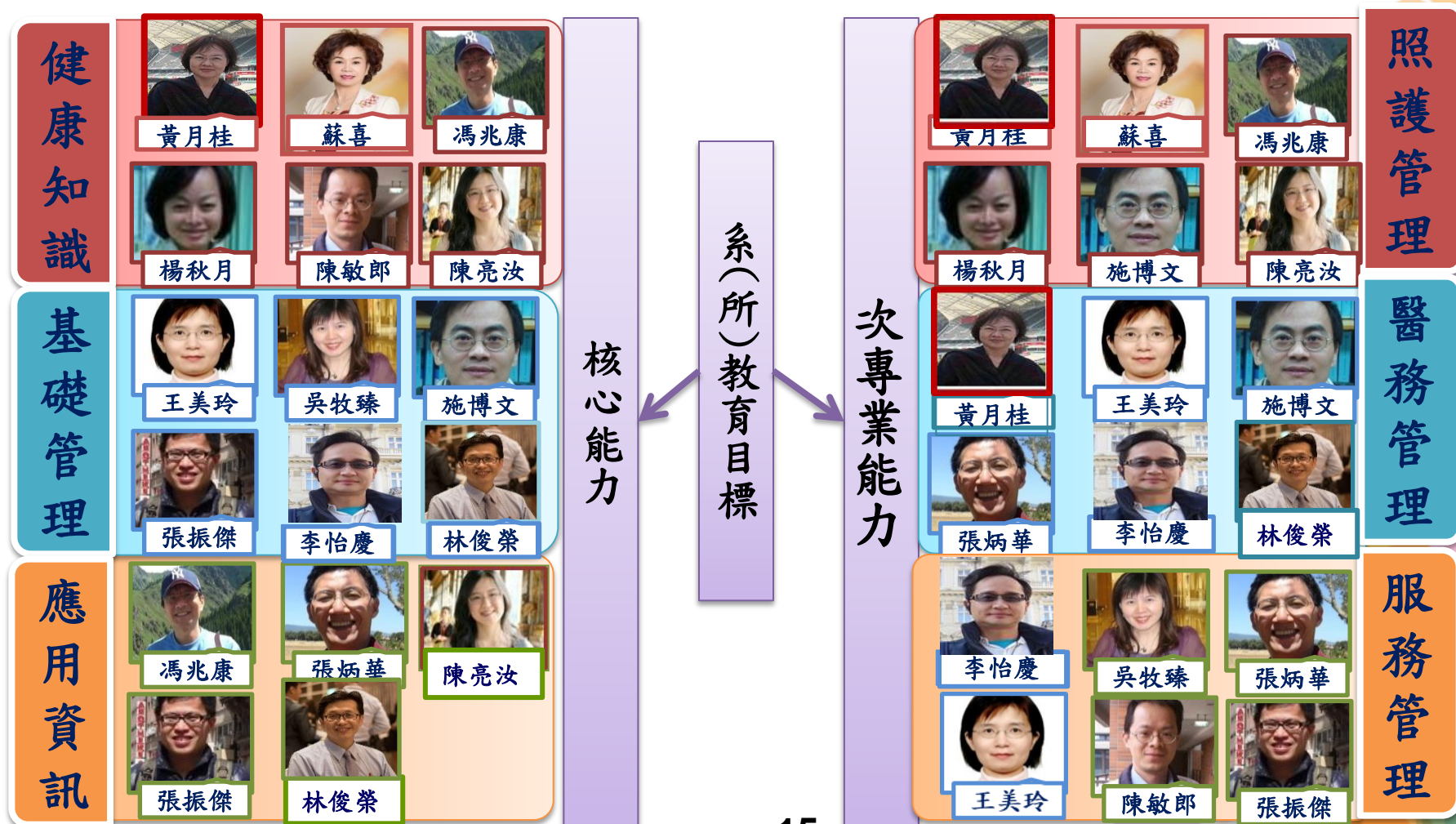




教授：黃月桂校長 (公共衛生博士，醫務管理專長)

健管系師資陣容

專任教師13人，博士級師資達92.3%





畢業做什麼

健康事業範圍

醫療保健服務業

- 凡從事醫療保健服務之行業均屬之，如醫院、診所、健檢中心(健康管理中心)醫學檢驗服務等。經合法認定可治療病人之其他醫事輔助服務亦歸入本類。

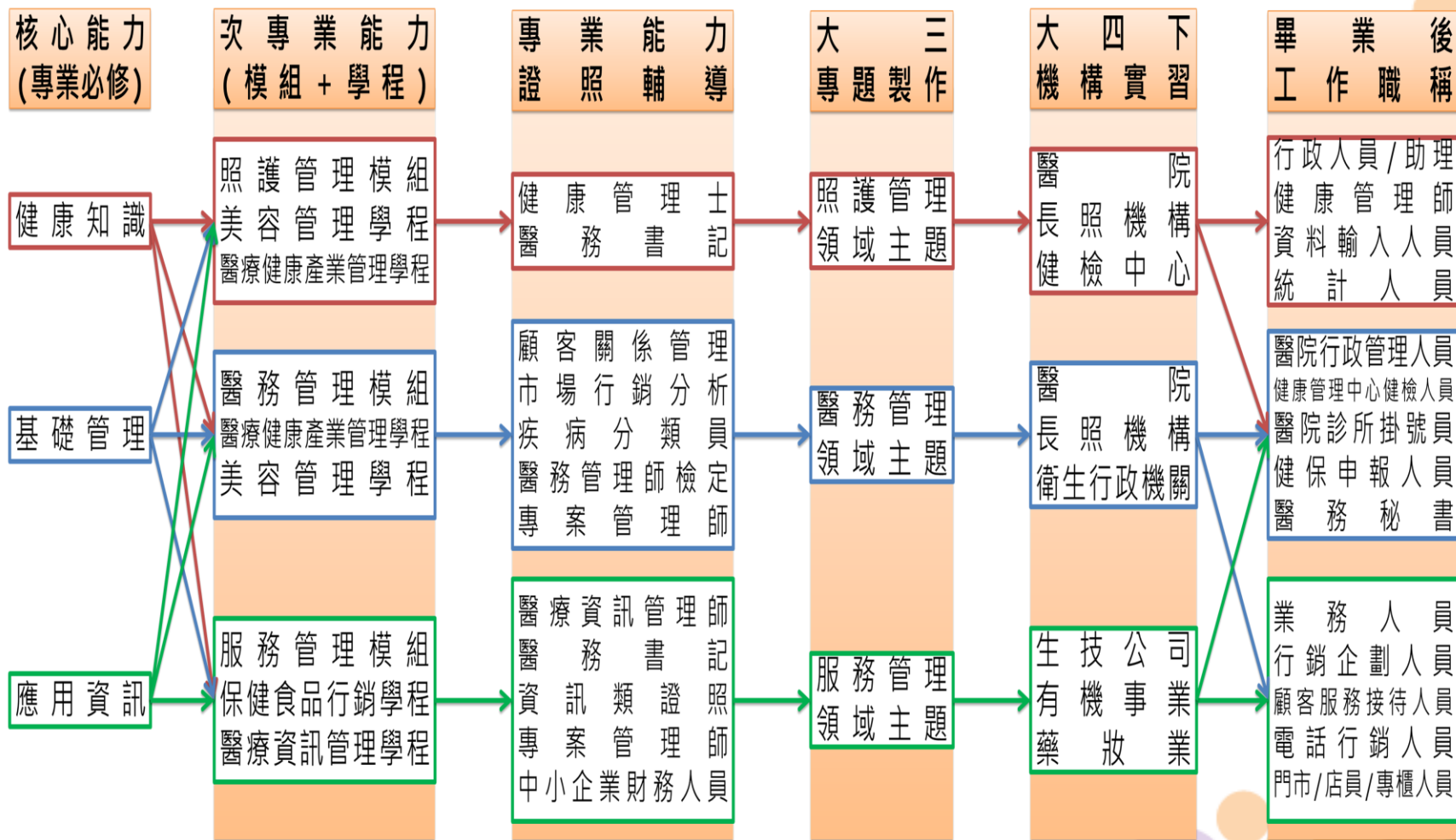
居住照顧服務業 「護理照顧服務業」

- 凡對需要長期護理照顧之病人，從事提供住所及護理照顧服務之行業均屬之。其中護理服務主要係由護理專業人員協同其他人員提供。如：護理之家、養護機構等老人長期照護機構。

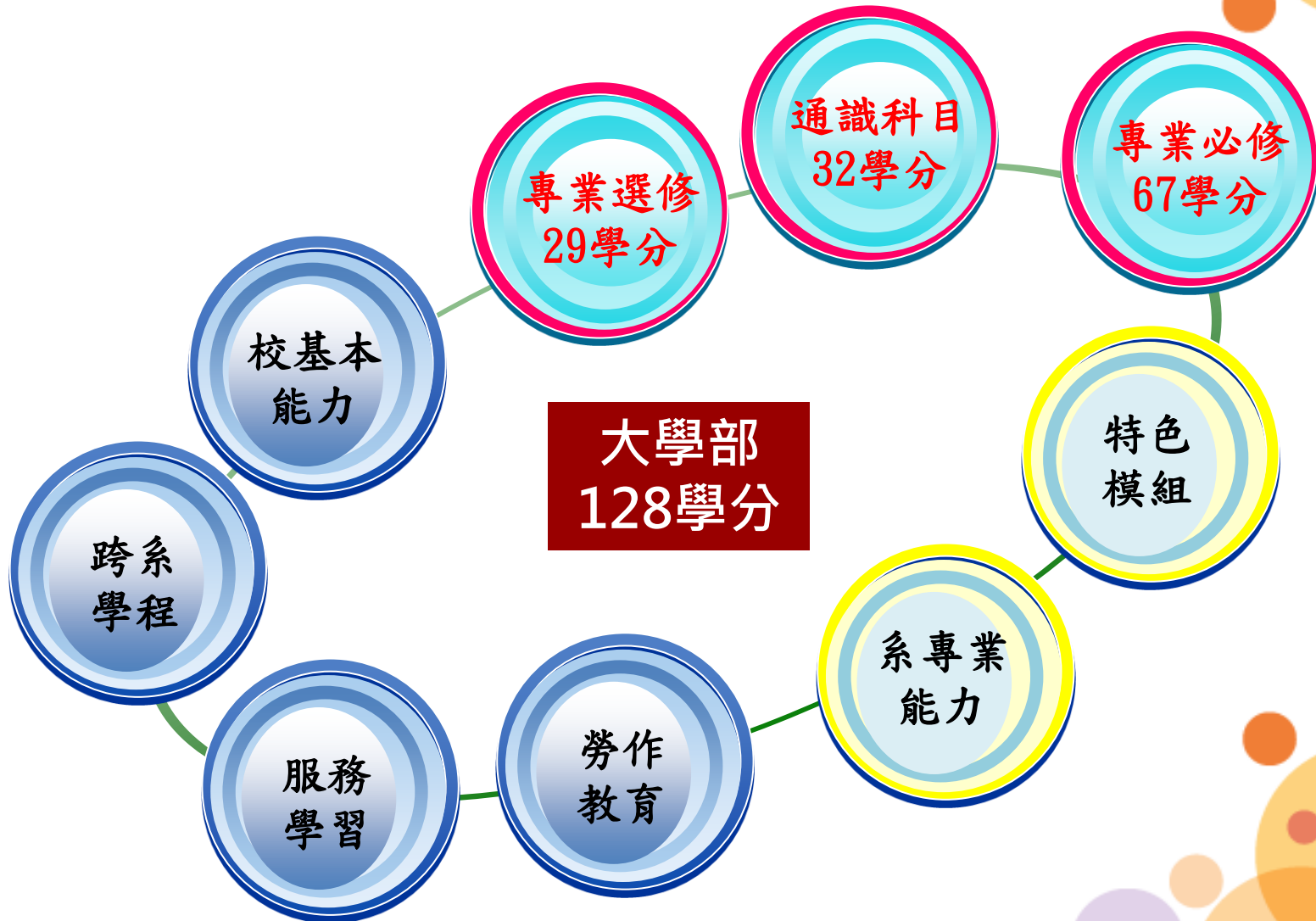
相關之支援業

- 凡從事製藥、醫療保險、美容養生、餐旅服務、有機事業、醫療器材、運動健身、環境衛生等製造、販售(生技公司)或服務行業均屬之。

專業課程、證照地圖與工作職稱



本系學生畢業條件





教育目標與核心能力

教育目標與核心能力

教育目標

1. 培育學生具備「**健康知識**」、「**基礎管理**」與「**應用資訊**」三項的基礎技能，以培養健康事業所需之整合能力人才。
2. 培育學生具備「**照護管理**」、「**醫務管理**」或「**服務管理**」之次專業能力，以培養健康事業所需之實務管理人才。
3. 培育學生具備**良好工作態度**、**團隊合作能力**及**國際觀**。



核心能力

健康知識能力、基礎管理能力、應用資訊能力、溝通協調能力
健康事業實務能力、國際視野與自我學習能力

強化實務能力~大二專業見習

希望學生在低年級時增加對各類健康事業機構認知與瞭解，以助於後續學習與專業選修發展方向。



強化實務能力與銜接就業~ 大四下整學期國內外校外實習

同學可根據自己的規劃與實習機構所提供之環境與資源，進行18週行政管理的實務學習，除了增加實務經驗的累積，表現符合機構需求即可留下直接就業。





海外實習

海外實習

落實國際化，進行海外實習。透過實習生國際間的互動交流以及實習的專業訓練，提升國際觀與競爭力



越南-林醫師診所



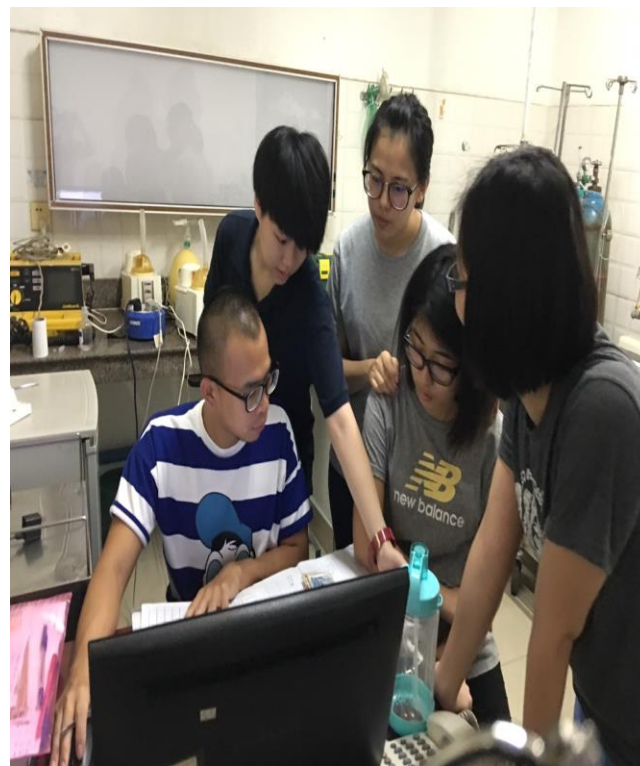
了解當地情況及生活，能體驗非常多當地的風俗民情，藉由實習能有更多元的思考與視野。



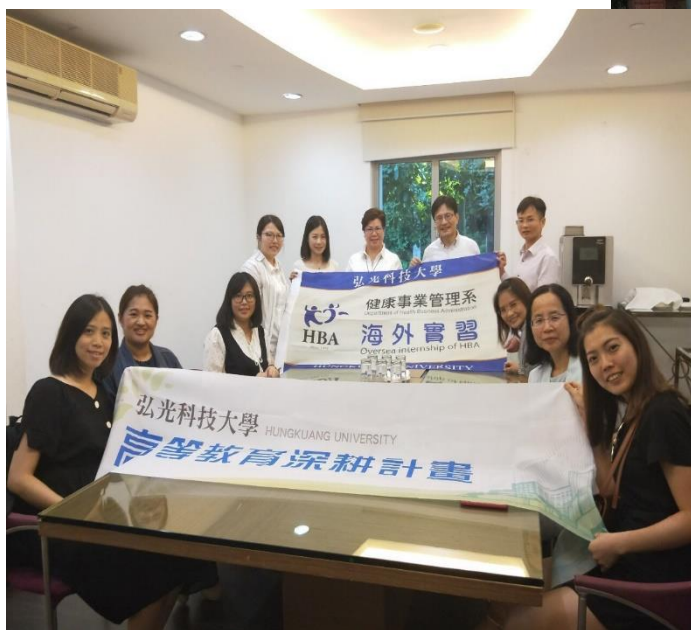
柬埔寨-福爾摩沙綜合醫院



可豐富個人經歷與專業技能外，也可以獲得美好的閱歷體驗，汲取實際的國際職場經驗。



新加坡Nature360 Pte Lte健康產業 生技公司



走出台灣，看到更大的世界，都是全新的考驗與磨練機會，勇敢地跨出舒適圈，更體會到世界的遼

創辦人杜希仙女士邀請餐敘



越南 震興醫院



海外實習



能感受不同且多元的
種族與文化，了解當
地多元文化的醫院經
營管理模式或流程。



美國 Asian Pacific Health Care Venture, Inc



海外實習



參與當地的學
習和生活，學
習尊重其他國
家的人事物，
進而拓展視
野，提升國際
觀。



國際自主學習體驗計畫社群- 「醫」起「健」遊 Osaka



參與當地的學習和生活，學習尊重其他國家的人事物，進而拓展視野，提升國際觀。

弘光科技大學——勇敢去闖！世界舞台等著你發光

選研究所

選大學

大學搶先看

作者／弘光科技大學提供

Web only 2020-02-04

圖片來源：弘光科技大學提供提供



對於出國旅遊或留學，大家最常卡住的問題就是語言，總是會擔心語言不通、寸步難行。然而弘光科技大學的江敏慈及劉于煊，用親身的經驗證實了「勇於溝通才是重點」，因為「只要敢開口，什麼問題都沒有！」

在？上課(專業教室)



多媒體研討教室(M604)

- 主要設備
 - 數對位講桌
 - 電腦多媒體播放系統
 - 整合式多媒體
- 主要使用課程及用途
 - 疾病分類
 - 健康事業概論
 - 行銷管理
 - 專題製作及報告
 - 專題演講
 - 超過15人之會議



健康秘書教學示範教室(M605)

• 主要設備

- 醫療資訊系統軟體
- 身心能量分析儀
- 高倍活血顯像檢測儀
- 健絡健康管理系統
- 健康整合服務系統



• 使用課程與用途

- 健康指標與健康管理
- 智慧照護管理



健康資訊教室(M606)

- 主要設備
 - Office套裝軟體
 - SPSS統計軟體
 - ORACLE資料庫軟體
- 使用課程
 - 資料庫管理
 - 健康資訊管理
 - 統計學及應用
 - 統計軟體
 - 專題製作
 - 微軟2010技能檢定場



市場調查與行銷室(M60701)

- 主要設備
 - 桌上型個人電腦24台
 - 電話訪問調查軟體
 - 密錄監聽系統
 - 台灣固網撥接系統
 - CATI教學主機
- 使用課程及用途
 - 產學計畫
 - 研究方法概論
 - 專題製作
 - 市場調查



高階統計專業教室(M60702)

- 主要設備
 - Office套裝軟體
 - SPSS 統計軟體
 - JMP統計軟體
 - HLM統計軟體
- 主要使用課程與用途
 - 專題製作
 - 碩士論文



問卷編輯室(M60103)

- 主要設備
 - 台灣閱卷王全方位閱卷系統
 - 電子白板
- 主要用途
 - 專題會議及討論
 - 問卷編輯、設計
 - 問卷自動閱卷
 - 推論性統計



有？特色



發展市場調查專業與成效



1. 中部地區民眾對於環保政策之認知與滿意度調查
2. 97年台中縣民對空氣汙染管制工作-成效滿意度問卷調查
3. 調查92-94學年度弘光科技大學畢業生雇主滿意度調查與分析
4. 醫事機構人員海外碩士在職專班就讀意願調查
5. 98年台中縣空氣汙染管制工作執行成效調查
6. 建置職涯進路地圖與課程學習地圖
7. 97年畢業生流向及雇主滿意度調查
8. 彰化地區重金屬汙染地區現況調查與生態式土壤改良方案宣導
9. 台中縣營建工程空污費現場與上網申報民眾滿意度調查
10. 畢業生流向調查暨反饋計畫
11. 畢業生雇主滿意度調查暨反饋計畫

設立「市場調查與行銷室」：為國內健康暨醫管系(所)中，**唯一設有Web CATI電訪調查系統系(所)**

教學支援方面：開設相關課程(市場調查、研究方法概論、專題製作)，提供學生學習電話行銷與研究調查的技術

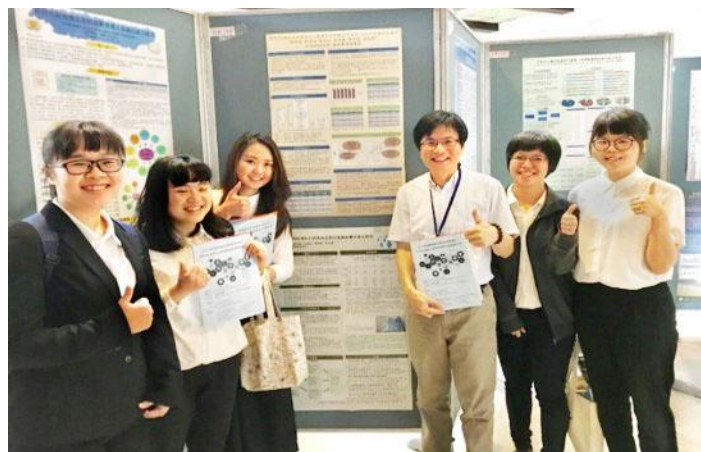
產業服務：透過承接業界計畫案，提升教師產學研究與產業服務能力。



學生專業表現優異

學生專業表現優異

學生在歷年全國專題製作、碩士論文、服務創新競賽屢創佳績





學生課外活動優異

學生在啦啦隊、合唱、體育競賽、勞作教育、績優系學會競賽屢獲殊榮





盡善社會責任

善盡社會責任

老師學生運用所學專業，參與並服務地方，帶動社區健康促進，關懷老人、創造本系在地價值。





舉辦健康管理體驗營

回饋地方，定期舉辦健康管理研習營，協助鄰近高中職學生了解健康產業發展趨勢以及自我健康管理



照顧學生



輔導種類

課業輔導

- 新生導航
- 服務學習
- 選課輔導
- 補救教學
- 教學助理制度
- 實習輔導

生活輔導

- 品格教育
- 弱勢助學
- 諮商輔導
- 住宿安全
- 健康管理
- 健康促進

生涯及就業

- 新生家長座談
- 性向測驗
- 證照輔導
- 職涯發展
- 就業輔導
- 業界專家諮詢

職涯輔導方面~證照輔導

MOS證照輔導班



醫務行政管理士：公文寫作班



醫務管理師證照輔導



職涯輔導~舉辦升學就業講座



實習分享會



署立豐原醫院張心怡學姐



中區健保局業江權富視察



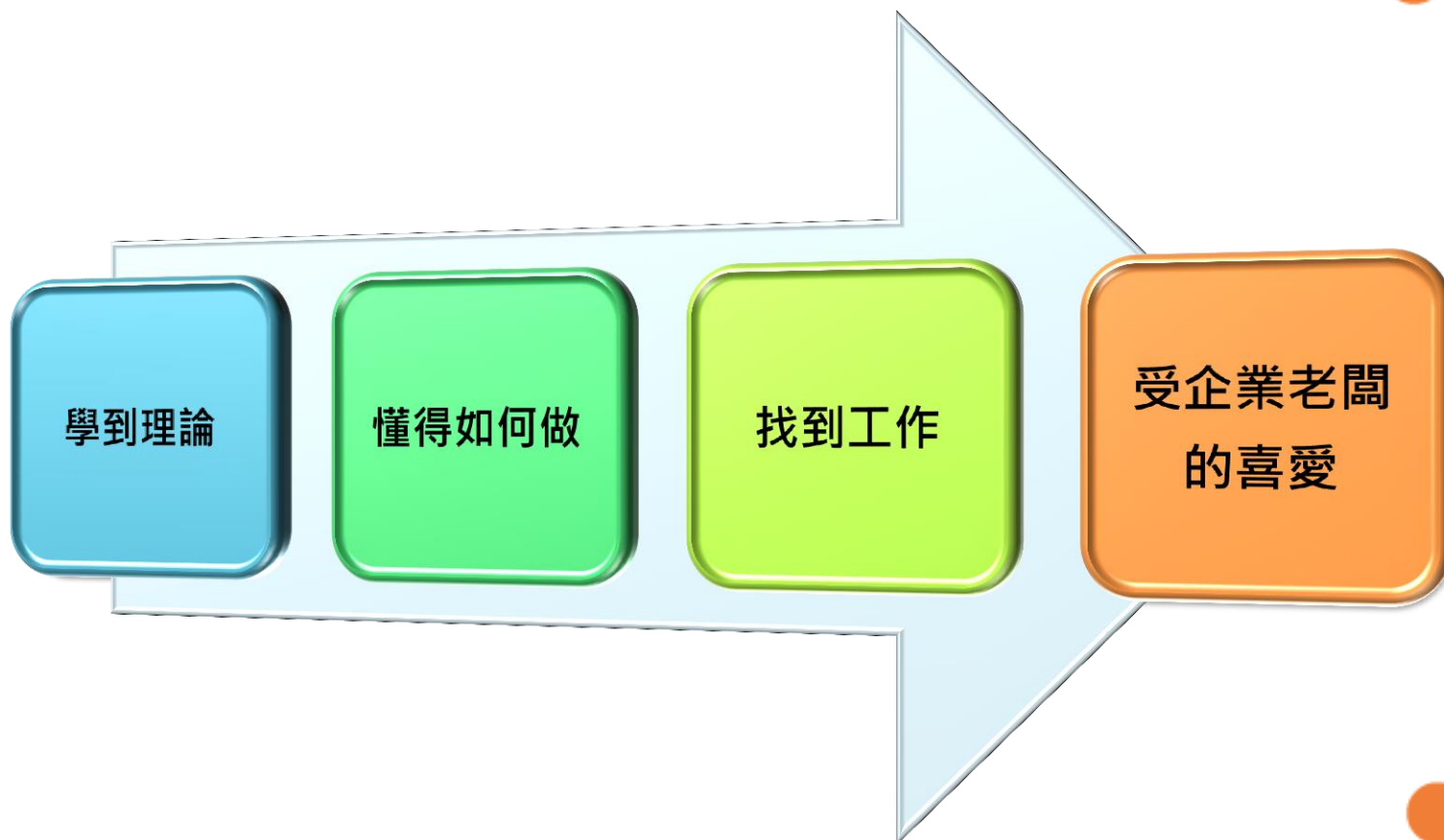
技優資訊陳美菊總監



師生良好互動

透過共同參與志工服務、翻轉教學、學生社團活動、專題製作、社群指導、補救教學…等活動，增進師生情誼與歸屬感





本系網址

- <http://hba.hk.edu.tw/main.php>



Hungkuang



since 1991



~歡迎就讀~

招收：商管群、餐旅群、衛護群

弘光科技大學健康事業管理系

