



弘光科技大學

健康事業管理系

簡報大綱

CONTENTS

- 1 健康事業管理系介紹
- 2 健康事業管理系亮點
- 3 四技日間部篇
- 4 四技進修部篇
- 5 Q & A
- 6 聯繫方式



PART

培育健康產業中基層管理人才的搖籃

1

健康事業管理系介紹



健康產業前景夯，弘光健管眾人仰，
辦學績優師資強，晉級加薪選弘光。

健康事業管理系亮點

- 建置市場調查電訪中心
- 建置健康秘書專業教室

全國相關系所唯一



海外實習交流

**全國相關系所第一
(近五年達50人次)**



**全國專題競賽得獎
全國技職相關系所第一
(近五年達63件)
獲得科技部專題補助
全國技職相關系所第一
(近五年達17件)**



畢業即就業，高就業率

- 畢業生就業率近95%
- 就業方向
醫院、診所、生技公司、健康管理中心、藥妝店、藥廠、長照機構、
- **國考證照公共衛生師：**
可報考專門職業及技術人員高等考試「公共衛生師」，為公衛專業再加值。



【國考】公共衛生師-應考資格

第 1 款：公衛本科系畢業

第 2 款：醫事或公衛相關科系畢業+修習公衛18
學分以上

第 3 款：醫事或公衛相關科系畢業+公衛工作3
年以上

本系符合公共衛生師應考資格第 2 款。




醫療健康產業發展前景

「5+2」新創重點產業

- 綠能科技
- 亞洲矽谷
- **生技醫藥**
- 智慧機械
- 國防產業
- 新農業及循環經濟

發展產業創新計畫的優先順序

1. 
綠色能源

2. 
生技醫療

3. 
智慧機械

4. 
亞洲·矽谷

5. 
國防航太

發展產業創新計畫的重要因素

1.

技術

2.

法規

技術

人才

技術

人才

人才

技術

技術

人才

資料來源：第十次全國科學技術會議公民意見調查
資料整理：國家實驗研究院科技政策研究與資訊中心

健康事業範圍

醫療保健服務業

如醫院、健檢中心、健康管理中心、護理機構等。

長期照顧服務業

如住宿型、社區式及居家式長期照護機構、社區整合型服務中心A單位等。

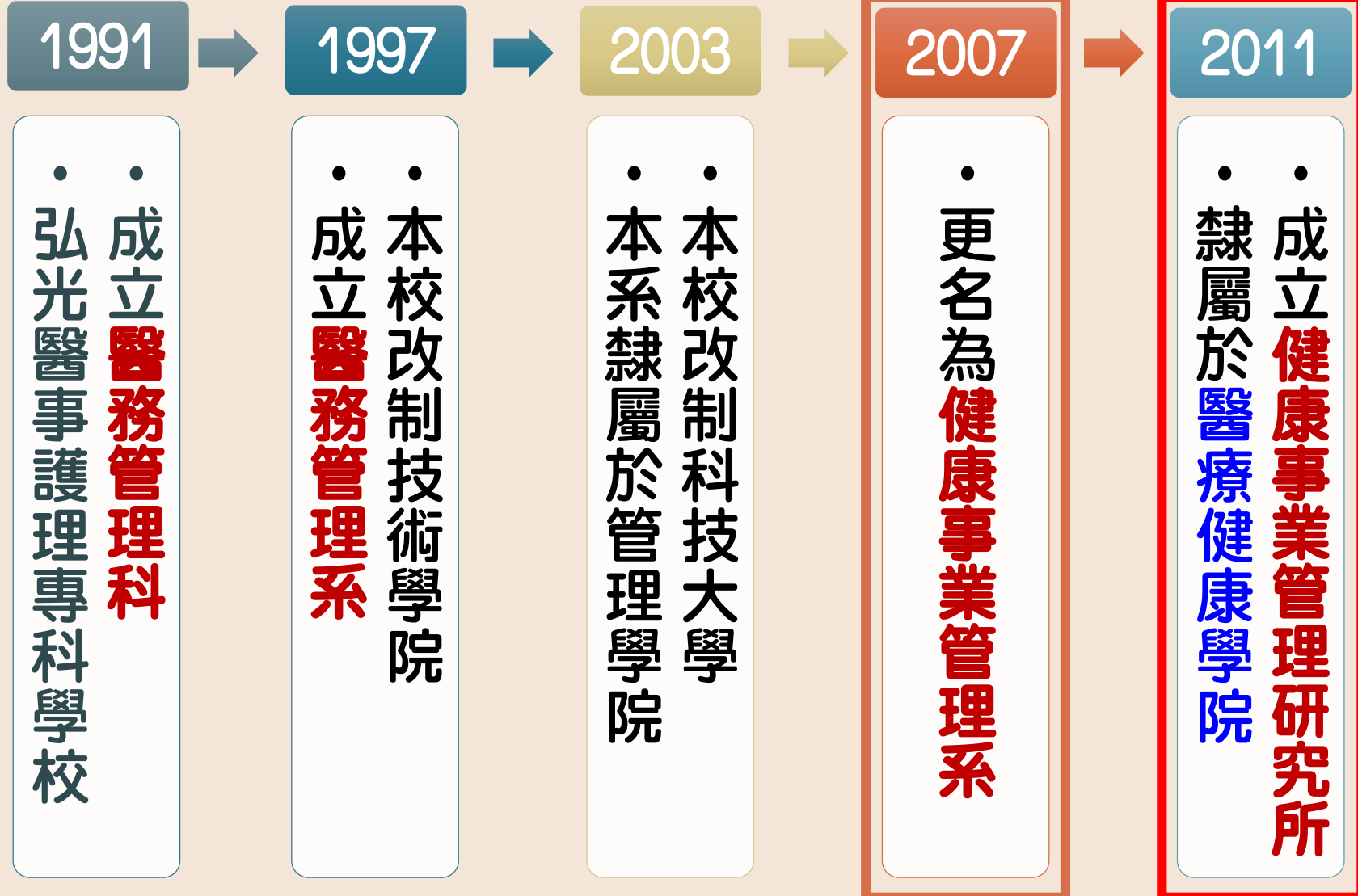
相關支援服務業

如衛生行政機構、生物科技、醫療保險、醫療器材、健康食品、藥妝機構或藥廠等。

歷史沿革

本系為弘光科技大學第四個成立的科系

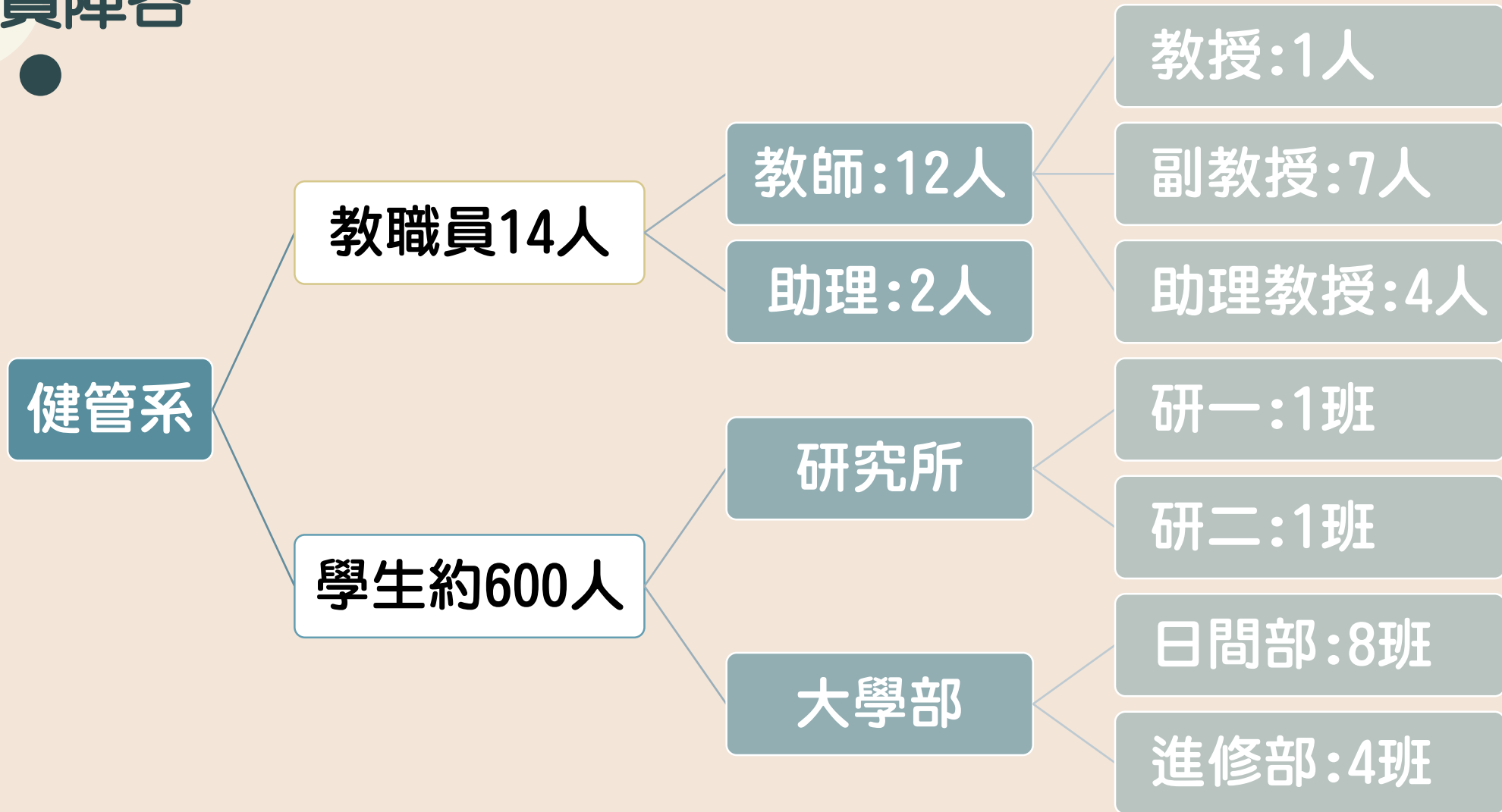
- 民國86、90、94、98年四次教育部評鑑均獲一等
- 民國102、108年科大認可制自我評鑑通過



本系創系
30週年



師資陣容



黃月桂講座教授兼校長 (公共衛生博士，醫務管理專長)

培育目標

健管系培育目標

核心能力

次專業能力

健康知識

基礎管理

應用資訊

照護管理

醫務管理

服務管理



黃月桂



馮兆康



王美玲



吳牧臻



馮兆康



張炳華



黃月桂



馮兆康



黃月桂



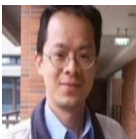
王美玲



王美玲



吳牧臻



陳敏郎



陳亮汝



施博文



張振傑



陳亮汝



張振傑



陳亮汝



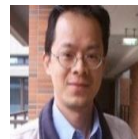
施博文



施博文



張炳華



陳敏郎



張振傑



楊秋月



李怡慶



楊秋月



李怡慶



張炳華



李怡慶

- 教育目標：1. 培育學生具備健康知識、基礎管理與應用資訊三項基礎技能，以培養健康事業所需之整合能力人才。
 2. 培育學生具備照護管理、醫務管理或服務管理之次專業能力，以培養健康事業所需之實務管理能力人才。
 3. 培育學生具備良好工作態度、團隊合作能力與國際觀。

職涯進路圖標

通識教育課程 30學分

核心通識 基礎通識

- 英文能力畢業門檻
- 資訊能力畢業門檻
- 品格教育實施計畫
- 專業課程志工服務

專業課程

(必修58學分、選修40學分)

專業必修(58學分)

基礎管理

管理學	B
醫療健康產業概論	B.E
會計學(一)	B
健康社會學	A
經濟學原理及應用	A
衛生行政與法規	A.E
財務管理	A.B
行銷管理	A.G
健康保險制度	A.B.E
醫療照顧倫理	A
人力資源管理	A.B
組織行為學	A
資材管理	B.E
專題製作(一)、(二)	
品質管理	A.B.E
海內外實習	

健康知識

生命科學概論	
人類發展與健康需求	
公共衛生學	A
解剖生理學	C
醫學英文及術語演練	E
專題製作(一)、(二)	
海內外實習	

應用資訊

統計學	A
資料庫管理	
生命及健康統計學	A.C
研究方法概論	A.H
統計軟體	
專題製作(一)、(二)	
海內外實習	

專業選修(40學分)

(1)照護管理 (2)醫務管理 (3)服務管理 (4)其他專業延伸

營養保健概論	1.A	會計學(二)	4.B
健康指標與健康管理	1.E	電子試算表	4
長期照護	1.A	生物科技概論	4
大數據分析及應用	1.2.3	生產與作業管理概論	4
個案評估與溝通	1	商業心理學	4
社區資源管理	1	成本與管理會計	4.B
物聯網與智慧健康	1.2.3	商事法	4
科技與智慧照護	1	管理資訊系統	4.B
醫院組織與管理	2.A.B.E	網頁製作	4
病歷及健康資訊管理	2.B.D.E	健康促進與衛生教育	4.A
績效管理	2.B	醫院就醫服務實務	4.B
專案管理	2	醫學概論	4.A
保險申報	2.A.B	流行病學	4.A.C
醫院評鑑	3.B.E	財務報表分析	4.B
服務業管理	3	市場調查	4
顧客關係管理	3.F	物流管理	4
電子商務	3	疾病分類	4.A.C
消費者行為	3.F.G	中小企業財務會計實務	4
連鎖企業經營與管理	3	危機管理	4
健康產品行銷	3.G	醫療品質與病人安全	4.B.E
		創新管理	4
		企劃實務	4
		復健概論	4
		健康政策	4.A.B
		食藥安全管理概論	4
		環境與職業衛生	4.A
		投資理財	4
		健康產業發展趨勢	4
		兩岸醫療制度	4
		國際醫療服務	4
		健康機構設計與規劃	4

跨領域學習

學程(畢業門檻)

- 醫療健康產業管理學程
- 美容管理學程
- 職業健康促進學程
- 保健食品行銷學程
- 醫療健康與生活品質促進跨域學程

證照及執照 就業目標

證照及執照

- A 公共衛生師專技高考
- B 醫務管理師檢定
- C 疾病分類師(員)
- D 病歷資訊管理師檢定
- E 醫務行政管理人員
- F 顧客關係管理商品分析師
- G 市場產品行銷策略分析師
- H 調查與研究方法分析師

就業

- 醫療保健服務業：如醫院、健檢中心、健康管理中心、護理機構等行政管理相關人員。
- 長期照顧服務業：如住宿型、社區式及居家式長期照護機構、社區整合型服務中心A單位等行政管理相關人員。
- 相關支援服務業：如衛生行政機關、生物科技、醫療保險、醫療器材、健康食品、藥妝機構或藥廠等行銷、企劃、顧客服務人員或行政管理相關人員。

研究生討論室 (M502)

主要設備

1. 單槍投影機
2. 白板
3. 舒適桌椅

使用課程及用途

1. 研究生學習及研究的專屬空間
2. 小型研討會議



多媒體研討教室 (M604)

主要設備

1. 數位講桌
2. 電腦多媒體播放系統
3. 整合式多媒體

使用課程及用途

1. 專題製作及報告
2. 專題演講
3. 小型研討會



健康秘書教學示範教室 (M605)

主要設備

1. 醫療資訊系統軟體
2. 身心能量分析儀
3. 高倍活血顯像檢測儀
4. 健絡健康管理系統
5. 健康整合服務系統

使用課程與用途

1. 健康指標與健康管理
2. 智慧照護管理
3. 研究生主要上課教室



健康資訊教室 (M606)

主要設備

1. Office套裝軟體
2. SPSS統計軟體
3. ORACLE資料庫軟體

使用課程及用途

1. 資料庫管理
2. 健康資訊管理
3. 統計學及應用
4. 統計軟體
5. 專題製作
6. 微軟2019技能檢定場



市場調查與行銷室 (M60701)

主要設備

1. 桌上型個人電腦24台
2. 電話訪問調查軟體
3. 密錄監聽系統
4. 台灣固網撥接系統
5. CATI教學主機

使用課程及用途

1. 產學研究計畫
2. 研究方法概論
3. 專題製作
4. 市場調查

M60701



高階統計專業教室 (M60702)

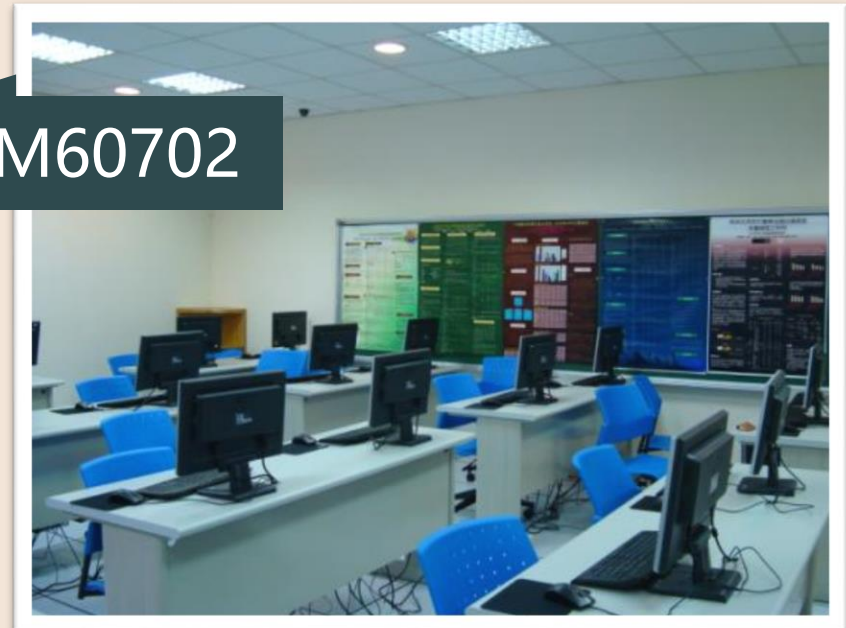
主要設備

1. 桌上型個人電腦24台
2. 廣播教學系統
3. IBM SPSS Advanced Model 21.0網路版
4. IBM SPSS Basic Model 19網路版
5. AMOS18.0網路版
6. IBM SPSS Regression Model

使用課程及用途

1. 進階統計學
2. 多變量分析
3. 次級資料分析
4. 碩士論文

M60702





PART

2

健康事業管理系亮點



校外實習

強化實務能力與銜接就業-大四下整學期之國內外實習



學生可根據自己的規劃與實習機構所提供之環境與資源，進行醫療健康機構之行政管理實習，若表現符合機構需求可留下直接就業。

校外實習

海外實習與參訪



落實國際化，進行海外實習。透過實習生國際間的互動交流以及實習的專業訓練，提升國際觀與競爭力。



響應政府新南向政策，學生到越南、柬埔寨之醫療院所實習

校外實習

越南-林醫師診所



了解當地情況及生活，能體驗非常多當地的風俗民情，藉由實習能有更多元的思考與視野。

校外實習



柬埔寨-福爾摩沙綜合醫院



豐富個人經歷與專業技能外，也可以獲得美好的閱歷體驗，汲取實際的國際職場經驗。

校外實習

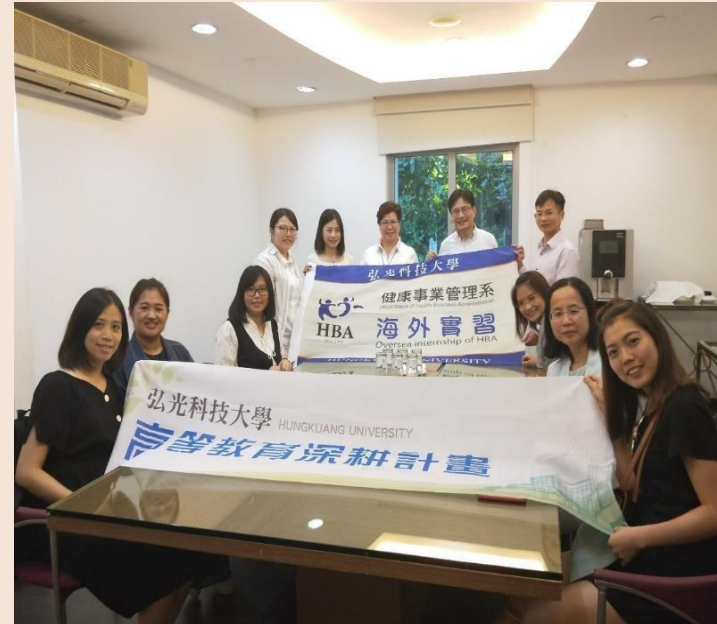
新加坡Nature360 Pte Lte健康產業生技公司



新加坡環球影城



創辦人杜希仙女士邀請餐敘



校外實習

越南-震興醫院



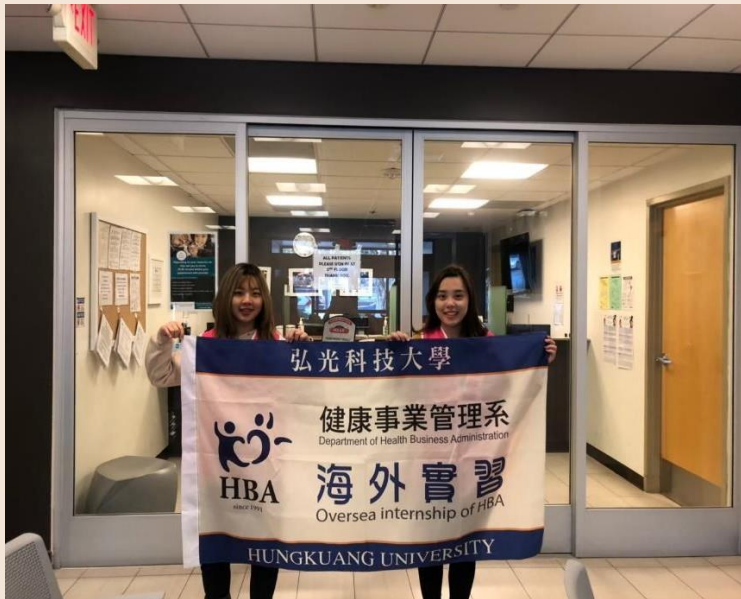
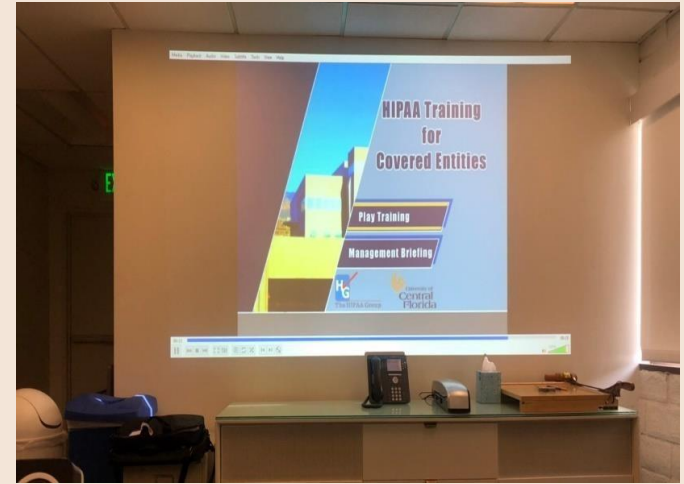
能感受不同且多元的種族與文化，了解當地多元文化的醫院經營管理模式或流程。

校外實習

美國Asian Pacific Health Care Venture, Inc



參與當地的學習和生活，
學習尊重其他國家的人事物，
進而拓展視野，提升
國際觀。



校外實習

國際自主學習體驗計畫社群-「醫」起「健」遊Osaka

弘光科技大學——勇敢去
闖！世界舞台等著你發光

選研究所

選大學

大學搶先看

作者／弘光科技大學提供

Web only 2020-02-04

圖片來源：弘光科技大學提供提供



對於出國旅遊或留學，大家最常卡住的問題就是語言，總是會擔心語言不通、寸步難行。然而弘光科技大學的江敏慈及劉于煊，用親身的經驗證實了「勇於溝通才是重點」，因為「只要敢開口，什麼問題都沒有！」



參與當地的學習和生活，學習尊重其他國家的人事物，進而拓展視野，提升國際觀。

雙聯學位-日本經濟大學



日本經濟大學，簡稱日經大，是日本的一所私立大學。主校區在福岡縣，。另外兩個校區則位於神戶市中央區和東京都澀谷區。

雙聯學位-英國倫敦Middlesex University



評選為倫敦最佳研究力的現代大學。本校與Middlesex University新簽訂之**雙聯學位合作協議規定**：申請學生在校三年修滿96學分可前往Middlesex University修讀**雙聯學位**，另在Middlesex University 15個月期間修讀至少240學分，即可獲得**弘光學士學位+Middlesex碩士學位**。

學生專業表現優異



學生在歷年全國專題製作、碩士論文、服務創新競賽屢創佳績。

考照輔導班

- 醫務管理師
- 醫務行政管理人員
- 病歷資訊管理師
- CRM顧客關係管理
- IMA網路行銷分析師
- 調查與研究方法分析
- MOS (Word、Excel、PowerPoint、Access)



免費



學生課外活動優異



學生在啦啦隊、合唱、體育競賽、勞作教育、績優系學會競賽屢獲殊榮。

善盡社會責任



老師學生運用所學專業，參與並服務地方，帶動社區健康促進，關懷老人、創造本系在地價值。

師生良好互動



透過共同參與志工服務、翻轉教學、學生社團活動、專題製作、社群指導、補救教學等活動，增進師生情誼與歸屬感。



PART

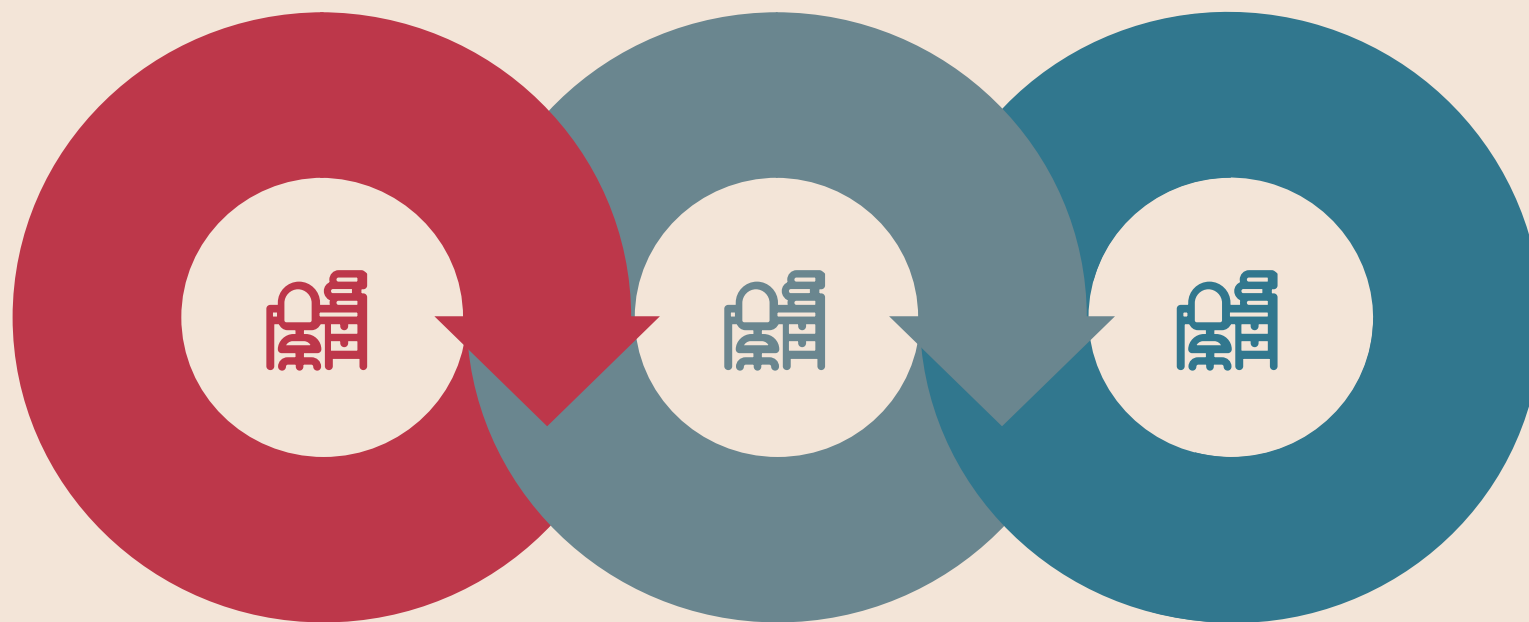
3

四技日間部篇

報名時程 (甄選入學)

時間	活動內容
111年06月08日 (三) 21:00止	學習歷程備審資料上傳暨繳費截止時間
111年06月14日 (二) 10:00起	公告第二階段甄試名單並寄發複試通知日期
111年06月23日 (四)	甄試日期
111年07月04日 (一) 10:00起	公告甄選總成績日期
111年07月05日 (二) 12:00止	甄選總成績複查截止日期
111年07月06日 (三) 10:00起	公告正 (備) 取生名單日期
111年07月07日 (四) 12:00止	正 (備) 取生名單複查截止日期
111年07月19日 (二) 12:00止	分發錄取生報到截止日

招收群類



商業與管理群

餐旅群

衛生與護理類

入學管道 & 招生名額

群(類)別	技優入學 (甄審)	繁星計畫	甄選入學	運動績優	聯合登記 分發
商業與管理群	1	2	32	3	8
餐旅群	-	-	17	-	7
衛生與護理類	-	-	8	-	3
合計	1	2	57	3	18

生涯探索與學習歷程



?

我想念**弘光科技大學健康事業管理系**，要準備什麼準備？



技專校院招策會
學習準備建議方向

科技校院公告
備審資料準備指引

招策會及各科技校院在網路上
有公告很多資訊可以查閱



1

修課紀錄重點領域

- 數學領域
- 科技領域
- 語文領域
- 自然科學領域

課程學習成果

- 專題實作及實習科目
- 學習成果
- 其他課程學習成果

多元表現

2

請學生說明

- 我原先學習的狀態是什麼？過程中我學習到了什麼？最後我的心得反思是什麼？
- 我在學習過程中遇到那些問題？
- 我用了哪些方法來解決問題？
- 如何確定我適合就讀健康事業管理系？

3

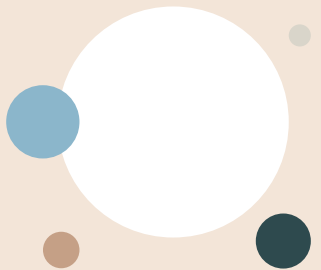
各入學招生簡章



【甄選入學】



【技優甄審入學】



甄選入學 校系分則



校系分則

查詢網址：<https://reurl.cc/q503bp>

技專校院招生委員會聯合會
Joint Commission of Technological and Vocational College Admission Committee

最新消息 ▾ 本會簡介 ▾ 其他資訊 ▾

入學管道

- 四技二專聯合甄選
- 四技二專特殊選才
- 四技二專技優入學
- 四技二專甄選入學**
- 四技二專聯合登記分發
- 四技申請入學聯合招生
- 科技校院繁星計畫
- 二技申請入學
- 二技技優入學
- 五專優先免試入學
- 全國五專聯合免試入學
- 北區五專聯合免試入學
- 中區五專聯合免試入學
- 南區五專聯合免試入學

資料檢索

- 會議報名系統
- 簡章發售辦法及購買系統
- 競賽展覽及技術士建議
- 委員學校基本資料維護系統
- 報名試務單位基本資料
- 招生名額分配系統
- 離島保送外加名額申請系統
- 件數調查系統

到站人數：11491110

選擇「四技二專甄選入學」

110.12.06 111學年度五專優先免試入學招生之超額比序項目「均衡學習」與「多元學習表現-服務學習」積分採計原則，說明如下：

一、「均衡學習」積分採計原則：

- 108學年度以後入學國民中學者，採計健康與體育、藝術、綜合活動、科技等四學習領域之七年級上、下學期、八年級上、下學期及九年級上學期等5學期成績。
- 107學年度以前入學國民中學者，採計健康與體育、藝術與人文、綜合活動等三學習領域之七年級上、下學期、八年級上、下學期及九年級上學期等5學期成績。
- 每1項可採計學習領域「5學期平均成績」達60分以上得7分，積分上限為21分。

二、因應全國實施疫情警戒期間，影響學生參加校內服務學習課程及活動，或於校外參加志工服務或社區服務，為兼顧學生升學權益，「多元學習表現-服務學習」積分採計原則，調整如下：

- 服務時數每1小時得0.5分(積分上限15分，計30小時)
- 僅適用參加111及112學年度五專優先免試入學招生服務學習積分採計。

110.11.08 增列 領有 專門職業及技術人員高等考試(以下簡稱專技高考)及格證書者，得依招生簡章附錄二「保送及甄審類別與相關職類(類科)對照表」所採認之證書類科，報名二技技優甄審入學招生並得增加甄審實得總分25%。

110.11.08 增列凡專科學校畢(結)業生或具同等學力並領有 專門職業及技術人員普通考試(以下簡稱專技普考)及格證書者，得依招生簡章附錄二「保送及甄審類別與相關職類(類科)對照表」所採認之證書類科，報名二技技優甄審入學招生並得增加甄審實得總分15%或8%。

110.11.08 調整二技技優甄審入學招生乙級技術士證優待加分比率，得依招生簡章附錄二「保送及甄審類別與相關職類(類科)對照表」所採認之證書類科，增加甄審實得總分10%、8%或4%。

技專校院招生委員會聯合會
Joint Commission of Technological and Vocational College Admission Committee

技專校院招生委員會聯合會



校系分則

查詢網址：<https://reurl.cc/q503bp>

技專校院招生委員會聯合會
科技校院四年制及專科學校二年制聯合甄選委員會

111學年度 科技校院四年制及專科學校二年制甄選入學招生

重要日程 | 簡章查詢與下載 | 委員學校作業系統 | 高中職學校作業系統 | 考生作業系統

1. 最新消息
 - 防疫應變專區
 - 重大變革事項
 - 考生資訊
 - 高中職學校資訊
 - 委員學校資訊
 - 其他資訊
2. 招生學校
3. 規章辦法
4. 重要日程
5. 常見問題
6. 簡章查詢與下載
7. 簡章購買方式
8. 下載專區

*本簡章內容採用PDF檔案格式，須先安裝Acrobat Reader後，方可閱覽。
【簡章查詢與下載】*自110.12.9起提供下載*

招生簡章修訂公告 New!
111學年度四技二專甄選
考生報名校系(組)查詢系統 下載次數：14911
簡章下載暨資料查詢系統-青年儲蓄帳戶組 下載次數：2907
簡章下載暨資料查詢系統-一般組 下載次數：35821
校系科(組)、學程資料檔_輔導考生用-【一般組】(Excel檔) 下載次數：7033
校系科(組)...

2. 選擇「簡章下載暨資料系統一般組」

1. 選擇「簡章查詢與下載」

校系分則

查詢網址：<https://reurl.cc/q503bp>

1. 地區：中部

資訊以「111學年度科技校院四年制及專科學校二年制聯合甄選委員會」網站公布之簡章為準。
請註：建議使用Google Chrome 或 Mozilla FireFox瀏覽器，最佳瀏覽解析度為 1024 * 768。

[學校查詢] [進階查詢] [列印] [回首頁] [註冊]

區位： **中部** 說明

共有 27 筆資料

102 - 國立雲林科技大學
107 - 國立虎尾科技大學
110 - 國立勤益科技大學
113 - 國立臺中科技大學
201 - 朝陽科技大學
209 - 弘光科技大學
209001 - [10衛護] 護理系
209002 - [09商管] 護理系
209003 - [12幼保] 護理系
209004 - [10衛護] 物理治療系
209005 - [15英語] 物理治療系
209006 - [10衛護] 營養系
209007 - [11食品] 營養系
209008 - [17餐旅] 營養系
209009 - [13生活] 動物保健系
209010 - [09商管] 動物保健系
209011 - [14農藥] 動物保健系
209012 - [15英語] 語言治療與聽力學系
209013 - [10衛護] 語言治療與聽力學系
209014 - [09商管] 老人福利與長期照顧專業系
209015 - [12幼保] 老人福利與長期照顧專業系
209016 - [13生活] 老人福利與長期照顧專業系
209017 - [09商管] 健康事業管理系
209018 - [17餐旅] 健康事業管理系
209019 - [10衛護] 健康事業管理系
209020 - [11食品] 食品科技系烘焙科技組
209021 - [11食品] 食品科技系烘焙科技組
209022 - [17餐旅] 食品科技系烘焙科技組
209023 - [17餐旅] 餐旅管理系
209024 - [15英語] 餐旅管理系
209025 - [13生活] 化妝品應用系
209026 - [13生活] 美髮造型設計系
209027 - [12幼保] 幼兒保育系
209028 - [15英語] 幼兒保育系

弘光科技大學

是否限選填一系科(組)、學程：否

圖示說明： 加入候選列印 檢視詳細內容 單系列印 移除候選列印

2. 學校選擇【209弘光科技大學】→健康事業管理系

209002 - 弘光科技大學 - 護理系	09 商管	15	0	1	0			
209003 - 弘光科技大學 - 護理系	12 幼保	10	0	1	0			
209004 - 弘光科技大學 - 物理治療系	10 衛護	42	0	1	0			
209005 - 弘光科技大學 - 物理治療系	15 英語	20	0	1	0			
209006 - 弘光科技大學 - 營養系	10 衛護	25	0	1	0			
209007 - 弘光科技大學 - 營養系	11 食品	10	0	0	2			
209008 - 弘光科技大學 - 營養系	17 餐旅	20	0	1	1			

3. 選擇類(群)別：商業與管理群、餐旅群、衛生與護理類

209010 - 弘光科技大學 - 動物保健系	09 商管	10	0	0	0			
209011 - 弘光科技大學 - 動物保健系	14 農藥	12	0	1	0			
209012 - 弘光科技大學 - 語言治療與聽力學系	15 英語	18	0	1	0			

校系分則

以商業與管理群為例

學校名稱：弘光科技大學																				
校系科組 學程名稱	弘光科技大學 健康專業管理系		第一階段		第二階段指定項目甄試				是否限選填 一系科(組)、學程		否									
			統一入學測驗成績篩選		甄選總成績採計方式				總成績同分參酌方法											
			科目	篩選倍率	統一入學測驗 成績加權	指定項目	最低 得分	滿分	占總成績 比例	證照或 得獎加分	順序	項目								
校系科組 學程代碼	209017		成績 處理 方式	國文 -- x1.00倍	含占 總成績 比例 15%	專題實作及實習科目學習成果(含技能領域)	60	100	6%	不予 加分	1	面試								
招生群(類)別	09 商業與管理群										英文	--	x1.00倍	學習歷程備審資料審查	60	100	34%	2	學習歷程備審資料審查	
考生身分	招生名額	預計甄試人數									數學	--	x1.00倍	實作	60	100	5%	3	專題實作及實習科目學習成果(含技能領域)	
一般考生	32	96									專業一	--	x2.00倍	面試	--	100	40%	4	統測總級分	
低收或中低收入戶考生	0	0									專業二	--	x2.00倍	--	--	--	--	5	統測科目專業一	
原住民考生	2	6									總級分	3.00	--	--	--	--	--	6	統測科目專業二	
離島考生	0	--																	上傳檔案件數上限	
離島考生 縣市別限制																			1件	
指定項目 甄試費	750元										1件									
學習歷程 備審資料 上傳暨繳費 截止時間	111年6月8日(三) 21:00止		學習歷程 備審資料								1件									
公告第二階段 甄試名單並寄發 複試通知日期	111年6月14日(二) 10:00起										3件									
甄試日期	111年6月23日(四)										1件									
公告甄選 總成績日期	111年7月4日(一) 10:00起										1件									
甄選總成績 複查截止日期	111年7月5日(二) 12:00止										1件									
公告正(備)取 生名單日期	111年7月6日(三) 10:00起										1件									
正(備)取生名 單複查截止日期	111年7月7日(四) 12:00止										1件									
分發錄取生 報到截止日	111年7月19日(二) 12:00止		指定項目甄試說明								1件									
備註																				

※各系畢業門檻(包含英文、資訊及跨系學程等)，將依本校學則及相關辦法之規定辦理。
 ※本系相關諮詢電話：04-26318652轉3202
 ※本系網址：<https://hba.hk.edu.tw/>



甄選入學、技優甄審 學習準備建議方向



學習準備建議方向

查詢網站：<https://reurl.cc/0p8N1D>

技專校院考試及招生制度專屬網站
因應新課綱之考試及招生調整方案

1. 地區：中部

招生管道變革 資源分享 Q&A

學校地點： ALL 北部 中部 南部 東部 離島

查詢資訊： 技訊網 學習準備建議方向 備審資料準備指引

2. 學習準備建議方向

技專校院考試及招生制度專屬網站
因應新課綱之考試及招生調整方案

南開科技大學

南投縣 / 草屯鎮

學習準備建議方向



國立臺中科技大學

台中市 / 北區

台中市 / 西區

學習準備



中臺科技大學

台中市 / 北屯區



國立雲林科技大學

雲林縣 / 斗六市



弘光科技大學

台中市 / 沙鹿區

學習準備建議方向

4. 學習準備建議方向

3. 弘光科技大學



學習準備建議方向

查詢網站：<https://reurl.cc/0p8N1D>

技專校院考試及招生制度專屬網站
因應新課綱之考試及招生調整方案

1. 地區：中部

招生管道變革 資源分享 Q&A

學校地點： ALL 北部 中部 南部 東部 離島

查詢資訊： 技訊網 學習準備建議方向 備審資料準備指引

2. 學習準備建議方向



國立虎尾科技大學

雲林縣 / 虎尾鎮

學習準備建議方向



國立勤益科技大學

台中市 / 太平區

學習準備建議方向



朝陽科技大學

台中市 / 霧峰區

學習準備建議方向



南開科技大學

南投縣 / 草屯鎮

學習準備建議方向



國立臺中科技大學

台中市 / 北區

台中市 / 西區

學習準備



中臺科技大學

台中市 / 北屯區



國立雲林科技大學

雲林縣 / 斗六市



弘光科技大學

台中市 / 沙鹿區

學習準備建議方向

4. 學習準備建議方向

3. 弘光科技大學



學習準備建議方向

弘光科技大學
健康事業管理系

Home / 全國技專院校 / 弘光科技大學 / 健康事業管理系

查詢各入學管道學習準備建議方向

四技二專甄選入學

四技二專技優甄審入學

其他招生管道說明

另有聯合登記分發(完全採計統測各科成績)等入學管道。

查詢本校其他招生系科組學程

護理系 物理治療系 語言治療與聽力學系 營養系 動物保健系 幼兒保育系 食品科技系食品科技組 食品科技系烘焙科技組

化妝品應用系 美髮造型設計系 環境與安全衛生工程系環境工程組 環境與安全衛生工程系綠色科技組

環境與安全衛生工程系

管理系

1. 選擇「健康事業管理系」

回到前一頁



ADDRESS

433304臺中市沙鹿區臺灣大道六段
1018號

GUIDELINE

備審資料準備指引

護理系

物理治療系

語言治療與聽力學系

營養系

動物保健系

幼兒保育系

食品科技系食品科技組

食品科技系烘焙科技組

環境與安全衛生工程系環境工程組

環境與安全衛生工程系綠色科技組

智慧科技應用系

老人福利與長期照顧專業系

健康事業管理系

多媒體遊戲發展與應用系

餐旅管理系

國際溝通英語系

運動休閒系

文化創意產業系

2. 選擇入學管道：

- 四技二專甄選入學
- 四技二專技優甄審入學

學習準備建議方向

111學年度四技二專甄選入學

弘光科技大學 / 健康事業管理系

四技日間部

433304臺中市沙鹿區臺灣大道六段1018號

09商業與管理群

10衛生與護理類

17餐旅群



修課紀錄

1. 本系參考高級中等學校部定及校訂必修之專業及實習科目與一般科目，以及校訂選修課程等修課紀錄進行綜合評量。
2. 本系參考部定及校訂一般科目之審查重點為社會領域、語文領域-英語文。
3. 本系參考學校校訂選修習得產業專精、多元專業或跨域統整能力。



課程學習成果

- 學生升學時可擇要提供，本系將據以綜合評量。
- 專題實作及實習科目學習成果(含技能領域)
 - 其他課程學習(作品)成果



多元表現

- 學生升學時可就下列內容或其他有利審查資料選擇提供，並另撰寫「多元表現統整心得」，本系據以綜合評量。
- 社團活動經驗
 - 擔任幹部經驗
 - 服務學習經驗
 - 競賽表現
 - 檢定證照
 - 特殊優良表現證明



學習歷程自述

- 就讀動機
- 未來學習計畫與生涯規劃



其他

- 其他有利審查資料

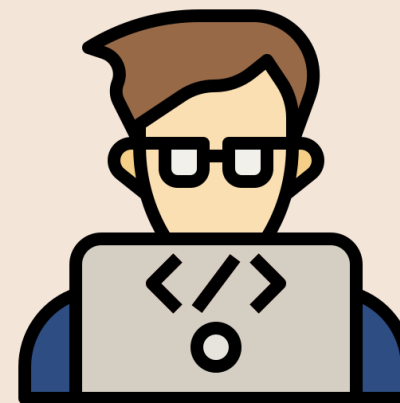
備註

本系審查重點包含：

1. 專題實作及實習科目學習成果(含技能領域)：著重在商業與管理群相關之專題實作或實習科目或技能領域之學習成果。
2. 修課紀錄：著重在一般科目的社會領域、英語文領域與跨域修習課程之表現，亦會參酌生物、資訊科技與健康與護理的單科表現。
3. 多元表現：在技術高中時期取得之證照、競賽獲獎、社團、幹部、服務學習經驗或其他足以表現個人特質之證明等。
4. 學習歷程自述：請以1000字內撰寫就讀動機、未來學習計畫與生涯規劃。

本表僅係技專招生選才時，於甄選入學第二階段甄試過程之審查重點涵蓋範圍，學生可依學習成果和多元表現挑選適當資料上傳對應學習歷程相關內容，本系會依學生所提供之各項資料據以綜合評量，不是將每一個項目個別計分。(舉例來說：學生興趣、性向可能不同，多元表現方向也會不同。在「多元表現」方面，學生可針對上列項目選擇資料上傳，本系將針對各項資料綜合評分，不會針對各個項目設定一定比例的分數或因缺少某一項目就扣分)

※本表係招生選才時，於甄選入學第二階段甄試之學習準備建議方向，並非指學生必須具備所有項次之學習歷程。
※以上資料僅供參考，實際招生作業仍以「111學年度科技校院四年制及專科學校二年制甄選入學招生簡章」為準。





甄選入學、技優甄審 備審資料準備指引



備審資料準備指引

查詢網站：<https://reurl.cc/0p8N1D>

技專校院考試及招生制度專屬網站
因應新課綱之考試及招生調整方案

HOME 關於技專考招方案 統測考科調整 學習歷程檔案 招生管道變革 資源分享 Q&A

學校地點： ALL 北部 中部 南部 東部

1. 地區：中部



2. 備審資料準備指引

技專校院考試及招生制度專屬網站
因應新課綱之考試及招生調整方案

南開科技大學
南投縣 / 草屯鎮
備審資料準備指引



國立臺中科技大學
台中市 / 北區

中臺科技大學
台中市 / 北屯區

國立雲林科技大學
雲林縣 / 斗六市

弘光科技大學
台中市 / 沙鹿區
備審資料準備指引

4. 備審資料準備指引

3. 弘光科技大學

備審資料準備指引

查詢網站：<https://reurl.cc/0p8N1D>



弘光科技大學
HUNGKUANG UNIVERSITY

111學年度各入學管道備審資料準備指引

申請入學管道	技優甄審入學 管道	甄選入學管道
--------	--------------	--------

1. 選擇入學管道：
 - 技優甄選入學
 - 甄選入學入學

備審資料準備指引

查詢網站：<https://reurl.cc/0p8N1D>

弘光科技大學

111學年度四技二專技優甄審入學指定項目甄審「備審資料準備指引」

護理學院

護理系

護理系(60商管)

醫療健康學院

物理治療系

物治系(25電子)

動物保健系

動保系(60商業)

語言治療與聽力學系

語聽系(25電子)

老人福利與長期照顧專業系

老福系(60商業)

健康事業管理系

健管系(60商管)

選擇「健康事業管理系」

弘光科技大學

111學年度四技二專甄選入學第二階段甄試「備審資料準備指引」

護理學院

護理系

1.衛生與護理類 2.家政群幼保類 3.商業與管理群

醫療健康學院

物理治療系

1.衛生與護理類 2.外語群英語類

營養系

1.食品群 2.衛生與護理類 3.餐旅群

動物保健系

1.農業群 2.家政群生活應用類 3.商業與管理群

語言治療與聽力學系

1.衛生與護理類

老人福利與長期照顧專業系

1.家政群生活應用類 2.家政群生活應用類 3.商業與管理群

健康事業管理系

1.商業與管理群 2.衛生與護理類 3.餐旅群

選擇「健康事業管理系」

備審資料準備指引-技優甄審入學

以「技術高中/綜合型高中」 (專門學程) 為範例

弘光科技大學「健康事業管理系」 111 學年度四技二專技優甄審入學指定項目甄審 「備審資料準備指引」

技術型高中/綜合型高中(專門學程)

項目	資料內容	準備指引
修課紀錄	部定及校訂必修之專業及實習科目與一般科目，以及校訂選修課程等修課紀錄。	本系參考左列學生各課程(屬性)之修課紀錄進行綜合評量，不會以修課紀錄的課程數與學分數為唯一評量指標。
課程學習成果	1. 專題實作及實習科目學習成果 2. 其他課程學習(作品)成果	1. 請提供高中階段自己或分組製作專題實作及實習並經老師認證之課程學習成果或作品。 2. 成果作品重質不重量，將著重於成果的歷程與反思。 3. 若為小組團體成果或作品，必須敘明個人負責的部分或貢獻。
多元表現	包含社團活動經驗、擔任幹部經驗、服務學習經驗、競賽表現、檢定證照及特殊優良表現證明 (以上項目無需全部具備，擇優呈現即可)	1. 社團活動經驗：參與社團活動中的學習和經驗等。 2. 擔任幹部經驗：協助班級活動中的學習與成長等。 3. 服務學習經驗：服務學習過程中的體認與經驗等。 4. 競賽表現：參與競賽過程中的學習與成長等。 5. 檢定證照：檢定證照準備過程中的學習與成長等。 6. 特殊優良表現證明：特殊優良表現之相關佐證資料並說明。 7. 多元表現綜整心得：高中學習階段之多元學習反思與心得等。 (評量重點在於具體的學習內容，參與活動數、獎狀或證照數非評量重點)

項目	資料內容	準備指引
學習歷程自述	1. 就讀動機 2. 未來學習計劃與生涯規劃	1. 我的就讀動機(以下擇要說明即可)： (1)高中階段曾參與哪些與醫療健康相關之課程或活動？經驗如何？ (2)為什麼想要申請就讀本系？ (3)為了就讀本系，做了哪些準備？有遇到什麼困難或挑戰？如何解決或面對？ 2. 未來學習計畫與生涯規劃： (1)若進入本系就讀，課內/外的學習計畫是什麼？ (2)大學畢業後可能升學或就業？為什麼？
其他	其他有利審查資料	1. 提供參與校內外活動、服務志工、其他跨領域事蹟，或未陳述之有利審查的佐證資料或學習成果。 2. 本系重視成果的歷程與反思，可自行提供其他任何有助於大學老師更認識你的資料文件或心得反思。

※本資料僅供參考，實際招生作業以招生簡章為準

備審資料準備指引-甄選入學

以「商業與管理群」為範例

弘光科技大學「健康事業管理系」 111 學年度四技二專甄選入學第二階段甄試 「備審資料準備指引」

項目	資料內容	準備指引
修課紀錄	部定及校訂必修之專業及實習科目與一般科目，以及校訂選修課程等修課紀錄	本系參考左列學生各課程(屬性)之修課紀錄進行綜合評量，不會以修課紀錄的課程數與學分數為唯一評量指標。
課程學習成果	1. 專題實作及實習科目學習成果 2. 其他課程學習(作品)成果	1. 請提供高中階段自己或分組製作專題實作及實習，並經老師認證之課程學習成果或作品。 2. 成果作品重質不重量，將著重於成果的歷程與反思。 3. 若為小組團體成果或作品，必須敘明個人負責的部分或貢獻。
多元表現	多元表現經驗：包含社團經驗、服務學習經驗、作品、獎證、成果、報告或多元表現綜整心得 (以上項目無需全部具備，擇優呈現即可)	1. 社團活動經驗：參與社團活動中的學習和經驗等。 2. 服務學習經驗：服務學習過程中的體認與經驗等。 3. 擔任幹部經驗：協助班級活動中的學習與成長等。 4. 參與競賽經驗：參與競賽過程中的學習與成長等。 5. 考照準備經驗：考照準備過程中的學習與成長等。 6. 特殊優良表現證明：特殊優良表現之相關佐證資料並說明。 7. 多元表現綜整心得：高中學習階段之多元學習反思與心得等。 (評量重點在於具體的學習內容，參與活動數、獎狀或證照數非評量重點)

項目	資料內容	準備指引
學習歷程自述	1. 就讀動機 2. 未來學習計畫與生涯規劃	1. 我的就讀動機(以下擇要說明即可)： (1) 高中階段曾參與哪些與醫療健康相關之課程或活動？經驗如何？ (2) 為什麼想要申請就讀本系？ (3) 為了就讀本系，做了哪些準備？有遇到什麼困難或挑戰？如何解決或面對？ 2. 未來學習計畫與生涯規劃： (1) 若進入本系就讀，課內/外的學習計畫是什麼？ (2) 大學畢業後可能升學或就業？為什麼？
其他	其他有利審查資料	1. 提供參與校內外活動、服務志工、其他跨領域事蹟，或未陳述之有利審查的佐證資料或學習成果。 2. 本系重視成果的歷程與反思，可自行提供其他任何有助於大學老師更認識你的資料文件或心得反思。

※本資料僅供參考，實際招生作業以招生簡章為準



PART

4

四技進修部篇

四大優勢

- 單獨招生，不限科系皆可報名
- 免報名費、免筆試、免統測成績、100%書面審查

學費採取修課學分收費方式，負擔較低。

畢業證書與日間部相同。



時間彈性可半工半讀，
學業與工作同時兼顧、
降低經濟負擔。

在地升學，就學安心。

招生名額

A類考生

職業類科及科非應屆高中畢業生

41人

B類考生

**應屆高中普通科、綜合高中學術
學程畢業生**

5人

報名方式及時間

- 網路報名：111年03月21日（一）至111年08月09日（二）下午4:00止
- 通訊報名：111年03月21日（一）至111年08月09日（二）
- 現場報名：111年03月21日（一）至111年08月10日（三）下午4:00止



報名流程



如何報考?



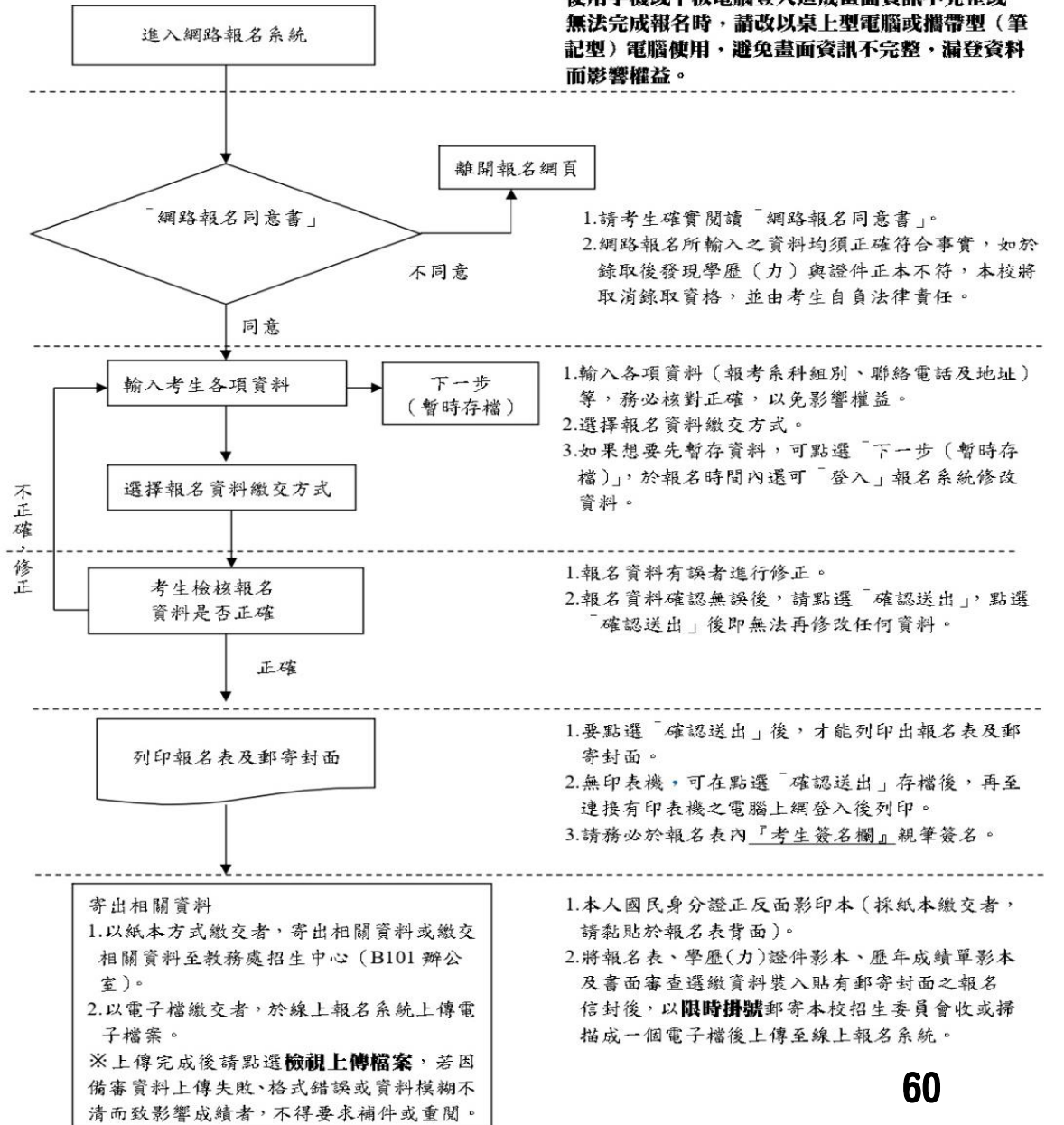
1. 報考網址：<https://exam.hk.edu.tw/>

2.

第一次使用報名系統報名，請點選【首次報名】後進入報名作業。
已完成首次報名者，請點選【登入】進入後，再行修改或列印資料。

3. 選擇招生管道：**四技二專進修部單獨招生**

二、網路報名作業流程



100%書面審查資料



必繳「備審資料」內容

1. 自傳（下列各項可供參考,可增減項目）

- 自我介紹（個人資料、家庭背景、成長環境…等）
- 求學經歷（就讀學校、擔任幹部、獲獎…等）專長、興趣
- 未來規劃（就讀動機）

2. 高中職歷年成績單

100%書面審查資料

選繳「備審資料」內容(若無,可免繳)

1. 社團參與證明 (若無,可免繳)
2. 擔任幹部證明 (若無,可免繳)
3. 獲獎證明 (若無,可免繳)
4. 考取證照 (若無,可免繳)
5. 專題製作、作品 (若無,可免繳)
6. 相關領域在職證明 (若無,可免繳)
7. 其他：參與本校活動之「研習證書」、英文檢定證明…等其他可以證明自己能力的資料 (若無,可免繳)
8. 111 學年度統測成績(A 類)或學測成績(B 類) (若無,可免繳)



100%書面審查資料

必繳「報名文件」

1. 身分證影印本
2. 學生正影印本 (110學年度應屆畢業生，須有110學年度第2學期註冊章)



自傳範例

我的名字叫_____，於民國____年____出生。父親是_____，母親則在_____，家中排行____，家中雖然不富有，但小康家庭的一家人卻是和樂融融。

從小父母就重視品德教育，隨時教導我們做人處事的道理，對長輩應盡的禮貌，對同輩應有的尊重，對晚輩應當的友愛，時時應以寬大的胸懷來迎接任何人情事理。在課業方面，為我們準備了許多優良的課外讀物，由自身做起陪伴著我和大哥一起閱讀，及帶領我們參觀許多藝文活動，使我培養出閱讀習慣和些許的藝術氣習。

在緊張繁忙的社會裡，除了在閒暇之餘會閱讀課外書籍，也藉著旅遊舒解壓力，走向戶外吸取大自然的泉源；喜歡戶外活動的我，深深體會到要欣賞山頂的美景，必須要有好體力及毅力，因此渴望充實健康知識，以維持健康的體魄。在偶然的機會，發現就讀健康事業管理系，不僅可以學習健康醫療的專業知識，同時兼具醫療行政事務的專業的學習，還得以拓展第二專長，對我而言，是個一舉數得的進修管道。此次報考貴系，希望能夠得到教授的青睞，讓我有機會在學習的路上更上一層樓。

自傳範例

我是_____，畢業於_____，家裡有父母和兩個妹妹，家庭氣氛和樂。我的父母親對子女的教育非常開明，也很支持我們往自己的興趣發展，雖然家中經濟尚可，但只要是跟學習有關的事物，他們總是很願意付出。

由於我的個性比較內向，所以在我高中階段，並沒有特別擔任什麼幹部，但是因為我對健康相關議題很有興趣，平常喜歡看一些醫療有關的影片，所以主動跟健康課的老師提出要擔任課程小老師，並且加入「健康促進社團」。

「健康」對每個人而言，是最重要的事，如果人生是100分，那個1就是健康，所以沒了健康，人生的夢想也歸零了。因此我認為健康產業的工作非常符合社會發展的需求，也是政府重要的政策發展趨勢。我從弘光科大健管系的簡介中發現，課程規劃包含管理專業及健康知識，未來可以在醫療及長照產業擔任中基層之管理幹部、行銷企劃或相關之行政管理人員，甚至還可以考公衛師的國家證照，我覺得念這個科系很符合我的興趣，不僅能夠學習管理和健康的專業，未來的發展前景也非常好，這是我唯一/第一志願的科系，非常希望能夠順利至貴系就讀。



PART

5

Q & A

Q：健管系畢業出路

A：

1. **醫療產業：醫院、健檢中心、護理機構**
2. **長期照顧服務業：如住宿型、社區式及居家式長期照護機構、社區整合型服務中心A單位等。**
3. **相關支援服務業：如衛生行政機關、生物科技、醫療保險、醫療器材、健康食品或藥妝機構等。**
4. **未來進修深造：健康產(事)業管理、醫務管理、公共衛生、企業管理、長期照護與衛生福利等國內相關之研究所。**
5. **國家證照：可報考專門職業及技術人員高等考試「公共衛生師」，就業前景看好。**

Q：公共衛生師是畢業才能考嗎？

A：對。依公共衛生師法(三讀版) 第四條明定公共衛生師應考資格：

- 1. 國內外公共衛生學系、所、組、學位學程畢業，領有畢業證書。**
- 2. 國內外醫事或公共衛生相關學系、所、組、學位學程畢業，並曾修習公共衛生18學分以上。**
- 3. 國內外醫事或公共衛生相關學系、所、組、學位學程畢業，並曾從事公共衛生相關工作滿三年以上。**

Q：公衛師的工作內容是什麼？

A：

公共衛生師服務對象以社區、場域之群體為主，包含環境健康風險評估、疫病調查及防治、民眾健康狀態調查及健康促進、食品安全風險調查及品質管理方案之規劃、推動或評估。

受聘於醫事、健康照護或長期照顧機構、公共衛生師事務所及其他經主管機關認可之機構、場所。

Q：解剖課是真的要解剖嗎？

A：

看圖片或模型，不是那種可怕的，只是要讓學生知道器官的位置和功能，不然以後在健康產業工作，不知道胃在那裏，會很掉漆吧！

Q：還有其他對未來有幫助的證照嗎？

A：管理證照

- 醫務管理師檢定
- 疾病分類師(員)
- 醫療資訊管理師
- 會計丙級(含)以上技術士
- 市場產品行銷策略分析師
- 顧客關係管理商品分析師
- 醫務行政管理人員
- 樂齡健身運動指導員
- 專案管理師認證
- 消費者行為分析師
- 服務業管理師
- 病歷資訊管理師檢定
- 大數據行銷管理師
- 照顧服務員
- 調查與研究方法分析師
- 網路行銷分析師

Q：還有其他對未來有幫助的證照嗎？

A：資訊證照

- (MOS) Microsoft Office Specialist系列
- (MCAS) Microsoft Certified Application Specialist系列
- TQC-OA (WORD、EXCEL、PPT、ACCESS) 系列進階級以上

Q：圖書館開放時間如何？

A：

圖書館開放時間：

- **週一至週五 8:00-21:20**
- **週六 8:00-17:50**
- **週日 8:00-11:50**

Q：餐廳晚餐有營業嗎？

A：

1. 學校餐飲單位都有供應晚餐，美食街也推動低碳健康餐，可以集點卡集點兌換餐券。
2. 美食街、實習餐廳-弘磨坊、餐實習餐廳-弘櫻館、供應至晚上19:00；麵包坊供應至晚上21:00；7-11便利商店供應至晚上20:00-21:30。

Q：學校是否有素食餐飲？

A：

學校美食街1樓元氣自助餐、2樓蔬香館櫃位及實習餐廳-弘磨坊有提供專業的素食餐點。

Q：有提供住宿相關訊息嗎？

A：

1. 校內宿舍無法提供進修部同學申請。
2. 新生報到通知，會提供校外「學校租屋指南」及「大沙鹿租屋資訊網」訊息，報到現場亦設置諮詢服務台與房東服務專區，協助完成住宿事宜。
3. 「租屋指南」及「大沙鹿租屋資訊網」之校外租屋處每年學校均配合警方及消防單位完成「安全評核」，安全上相對較有保障。
4. 上生宿組<https://reurl.cc/R00ggz>查詢優良安全的住宿訊息。
5. 學校屬於郊區，租賃費用每學期約15,000至25,000元之間。

Q：學校有交通車？

A：

1. 學校無交通車。
2. 建議同學多利用臺灣大道上的優化公車（一天約達250班次），不僅便捷省時又節省車費。

Q：校內有停車位？

A：

- 校內有收費之汽車停車可申請
- 機車則可停放於校園周邊之停車場
- 詳情請至總務處事營組網站查詢<https://reurl.cc/9rV110>



PART

6

聯繫方式

考生如有下列問題相關問題，請與相關單位聯絡詢問：

- 學校電話：(04) 2631-8652
- 簡章、報考資格等各項招生試務：1271-1275教務處招生中心
- 學分抵免、學籍、選課等問題：1254-1257教務處註冊組及課務組
- 住宿諮詢：2030-2034學務處生活住宿輔導組
- 減免學雜費、就學貸款及本校弱勢助學金等問題1422、1428、1429學務處生活暨住宿輔導組(教育部圓夢助學網
<http://www.edu.tw/helpdream/Default.aspx>)
- 各系簡章可至本校網站(<https://www.hk.edu.tw/>)查詢
- 本系招生承辦：(04) 2631-8652分機3201

立即掃描
獲得最新資訊



弘光健管入學LINE諮詢



弘光健管系系網



弘光健管官方LINE帳號

簡報結束 謝謝聆聽

