

114學年度 實習行前說明會

陳亮汝 主任
114年12月11日(四)





目錄

CONTENTS

01 ▶ 實習重點說明

02 ▶ 113學年度優良實習機構表揚

03 ▶ 實習重大事件、突發狀況及通報

04 ▶ 交通安全宣導

05 ▶ 性侵害、性騷擾、性霸凌說明

01 P A R T

113學年度 優良實習機構表揚

富邦人壽保險股份有限公司

02

PART

實習重點說明

極重要提醒

1. 實習期間應明瞭及遵行實習機構之規則。
2. 實習期間穿著打扮以樸素整潔、不濃妝豔抹、不奇裝異服為原則。
3. 實習期間必須注意禮節、應對進退態度、不遲到早退。
4. 實習期間應隨時攜帶筆記本，隨時記錄工作重點及實習心得，以增進實習效果。
5. 在實習場域若要拍照、錄音或錄影請務必徵詢機構同意，並尊重肖像權。

禮貌、尊重、認真、負責、身負重任

不當的心態

- 覺得實習自己像免錢的工讀生、打雜的小妹/小弟
 - Ex: 跑腿送資料、碎紙、打字？
- 覺得實習機構要我做的事沒甚麼好學的
 - Ex: 準備開會的茶水和資料、旁聽開會
- 臨時請假隨便找理由就好，不然叫家人來幫兇一下
 - 不小心露出馬腳
- 不用補實習的盡量請
 - 8小時以內病假、生理假不用補，一定要好好請
- 計較多實習了五分鐘，可以累積起來抵掉嗎？
 - 出公差晚了10分鐘下班、中午幫忙準備開會資料中午少休息10分鐘，統統要給他累積起來



校外租屋安全注意事項

1. 居住安全(請詳閱實習手冊 P2-P3)
2. 實習住宿契約：簽訂住宿契約時，請務必詳讀契約上的內容再行簽署。

注意逃生方向、門禁安全、進出人員

實習安全保障

LOGO

實習生安全保障

工作勿兒戲
職安須知保你命

職業安全衛生教育訓練

新進人員至少3小時教育訓練



安全作業標準

機械設備器具使用安全注意事項



6S活動

工作現場6S活動除了提高工作效率，
對於職業災害預防十分有幫助



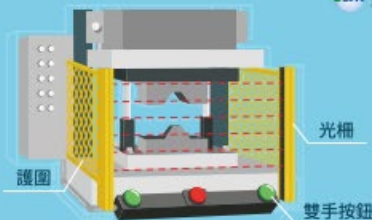
勞動部



職場高手秘笈
勞動權益教育宣導手冊

安全防護設施

勿拆除或關閉防護設施



未成年保護

未滿18歲不得從事危險性或有害性工作
(如鉛、汞、鉻、砷……等有害物散布場所之工作)



適當的工作時間

每日工時不超過8小時



安全防護裝備

提供必要之個人防護具





出勤注意事項

1. 應遵照分配之實習單位，**按時**前往實習，不得擅自更換或延誤。
2. 上班時間內不得擅自離開工作崗位或怠忽職守。
3. 上班時間不准會客談笑，撥打私人電話，閱讀報章雜誌、寫信或其他私事。
4. **上班期間應有出勤紀錄**，如：實習手冊P63之簽到表或刷卡紀錄
 - (1)**115年05月29日前**上傳檔案至創課(1142_專業實習-作業-實習出勤紀錄)。
 - (2)**115年06月04日**實習分享會當日須繳交出勤紀錄紙本或時數證明紙本。
5. 實習生於上班時間內應完成其負責之工作項目。



出勤注意事項

6. 實習期間如遇內政部所定放假之紀念日、節日、勞動節及其他中央主管機關指定應放假之日，均應予休假。實習期間如遇颱風等不可抗拒之天災，則依行政院人事行政總處公告或實習機構規定辦理。
7. 115年03月26日(四)舉辦實習期中座談會，由本系統一發公文通知實習機構予以實習生休假返校，以配合實習期中返校座談。
8. 如屬勞動部指定適用彈性工時之行業的有支薪實習生，經學生同意後，得依勞動基準法之規定另行約定實習時數之分配，不適用前項之約定。

實習生請假

1. 請假實習生一律填寫**實習請假三聯單**（詳如實習手冊 P 96），或依實習機構請假程序辦理。
2. 未按手續辦理請假或未准假前而離開工作單位者，以**曠班**論。
3. 實習因故**未達實習總時數三分之二**時，須重新實習。

原則：務必告知實習單位主管及實習輔導訪視老師

實習生請假

公假

1. 實習期間應盡量避免請公假。
2. 因公不克實習者(含兵役檢查)，應填具假單並檢附相關證明，送交實習單位及實習輔導訪視老師簽核。
3. 實習生因參加國家考試，須於一星期前填具假單送實習單位及實習輔導訪視老師，並於試後檢具蓋有考試證明章之准考證送交實習輔導訪視老師查核。

實習生請假

病假

1. 因病不能實習者，須持**公立醫院、實習醫院或符合實習機構要求之就醫證明**向實習單位主管請假，並應於**上班前**設法先向實習單位主管及實習輔導老師報告。
2. 上班時如需就醫診治時，應先向實習單位主管及實習輔導訪視老師請假，准假後方能離開，並補辦請假手續。
3. 若經醫師確診罹患衛生福利部疾病管制署公告之法定傳染病，且需配合治療隔離者，在治療隔離期間可申請「法定傳染假」。
4. 實習期間病假時數不得**超過實習總時數三分之一**，超過者須**重新實習**。



實習生請假

病假

1. 特殊病假須持**醫院診斷證明書**，始准予病假，癒後須補足所欠缺之時數。
2. 因故需長期養病者，須持**醫院診斷證明書(開立證明醫院須為公立醫院或地區級以上醫院)**，始得以提出延緩實習。

實習生請假

事假

1. 非特殊嚴重事故，不得准予事假。
2. 凡因事不能實習時，必須先持**家長證明**向實習單位主管及實習輔導訪視老師請假，准假後方能離開。
3. 偶發事件得以電話向實習單位主管及實習輔導訪視老師請假，准予補辦請假手續，否則以**曠班**論處。
4. 實習期間事假時數不得**超過實習總時數三分之一**，超過者須**重新實習**。

實習生請假

生理假

1. 女性實習學生因生理日致使實習困難時，**每月得請一天**，無需出示證明。
2. 但仍需向實習單位主管及實習輔導訪視老師告知請假。

性別工作平等法第 14 條「女性受僱者因生理日致工作有困難者，每月得請生理假一日，全年請假日數未逾三日,不併入病假計算，其餘日數併入病假計算。前項併入及不併入病假之生理假薪資,減半發給。」及第 21 條「受僱者依前七條之規定為請求時，雇主不得拒絕。受僱者為前項之請求時，雇主不得視為缺勤而影響其全勤獎金、考績或為其他不利之處分。」

實習生請假

喪假

屬於直系親屬喪葬者，須有訃文或家長證明，向實習單位主管及實習輔導訪視老師請假。自死亡日百日內得分段請假，喪假依下列規定：

1. 父母、養父母、繼父母、配偶喪亡者，給予喪假八日。
2. 祖父母、子女、配偶之父母、配偶之養父母或繼父母喪亡者，給予喪假六日。
3. 曾祖父母、兄弟姊妹、配偶之祖父母喪亡者，給予喪假三日。

補實習說明

1. 應補之實習時數須於**實習成績結算前完成**，並以留在原實習機構補足時數為原則，或由系實習委員會另行安排。
2. 補完時數者得填寫**補實習證明單**(實習手冊P97)呈送補實習機構單位主管核簽，再送系辦公室登記。

不同假別之補實習

◆ 公假、生理假、喪假不需補實習。

◆ 病假：

1. 實習期間自有病假累計8小時內，不必補實習；超過部份則依請假時數補足所缺之實習時數，**不足8小時者，以8小時計算。**
2. 發生嚴重傷病並提出**區域醫院以上之就醫證明**經實習機構與校方議定應補之實習時數。
3. 經醫師確診罹患衛生福利部疾病管制署公告之法定傳染病，並檢附**醫院診斷證明書或政府相關文件**，不需補實習。

不同假別之補實習

◆ 事假：

事假以請假時數補足所缺之實習時數。

◆ 曠班：

1. 曠班8小時（一天）以內，應補三倍曠班時數之實習。
2. 無故曠班達16小時（二天）者，應補實習二週。
3. 無故曠班達16小時（二天）以上，勒令停止實習。

實習期間保險

1. 學校已幫實習生投保意外險200萬元及5萬元醫療險；本年度承保單位僅提供電子檔，保險證明已提供實習機構保險證明，若仍有需求請洽系辦。
2. 倘若有意外發生，請速與系辦(04-26318652轉3201)或校安中心（04-26338000）聯絡。



★實習重要時程

實習期間：

實習單位	日期
非支薪 屈臣氏 海外實習自行找機構	115年02月23日(一)至115年05月29日(五)止
支薪(康是美)	115年02月02日(一)至115年05月29日(五)止
海外實習(美國)	115年04月01日(四)至115年06月02日(五)止
海外實習(越南、加拿大)	115年02月23日(一)至115年04月24日(五)止

★實習重要時程

LOGO

時間	繳交項目、重要活動	備註
每月月底 115.02.27 115.03.31 115.04.30	【個人】實習月誌	實習月誌(word檔) 請上傳至創課 (月誌_月份_學號_姓名)
115.03.26	實習期中座談會	<ul style="list-style-type: none">親自返校確認畢業所需之相關資料
115.05.22	【個人】實習報告	實習心得(word檔) 請上傳至創課
	【團體】實習機構簡報 (海內外實習者需繳交海外及國內實習告)	請上傳至創課(1142_專業實習-作業-實習分享會報告簡報檔)(PDF或PPT檔)
115.06.04	【團體】實習分享會	<ul style="list-style-type: none">每家實習機構(含海外實習機構)至少推派實習生一名代表上台報告 10 分鐘出勤紀錄繳交紙本(包含簽到表、請假單、補實習證明單等)



實習報告

1. 報告格式

以A4紙張直立式橫寫，封面頁、封底頁及各章節段落標題以外之內容文字，字體限為標楷體 #12，段落標題得以粗黑較大字體標示，全份報告至少10頁(含封面頁及封底頁)。

2. 詳細規定項目請見實習手冊P54-56。



實習分享會注意事項

1. 日期：115年06月04日(四)。
2. 一律必須參加，無故未參加扣實習總成績5分。
3. 每家實習機構至少推派實習生一名代表上台報告10分鐘。
4. 如以影片方式呈現者，由系主任視其表現外加實習總成績1-3分。
5. 報告簡報請於115年05月22日前上傳至創課。
6. 其他注意事項請詳閱實習手冊P46-49

- ① 1142_專業實習-作業-實習分享會報告簡報檔
- ② 1142_專業實習-作業-實習出勤紀錄
 - 包含簽到表、請假單、補實習證明單等

< 返回 1122_專業實習_日四技健管系4年甲班

112 2 日間部四技健康事業管理系 4 1 (001507)

課堂模式

預覽課程

課程資訊	+ 新增 三 批次操作 排序：章節順序 正序			
章節	<input type="checkbox"/> 名稱	成績比率	作業形式	應繳 / 未繳 / 已繳 / 已評
公告	<input type="checkbox"/> 實習分享會報告簡報 截止：2024.05.23 23:59 章節 / 單元：無指定章節	0.0%	個人作業 範圍：全部學生 人數：0 人	0 / 0 / 0 / 0 更多
班級成員	<input type="checkbox"/> 實習出勤紀錄 截止：2024.05.25 23:59 章節 / 單元：無指定章節	0.0%	個人作業 範圍：全部學生 人數：0 人	0 / 0 / 0 / 0 更多
課程大綱				
課程設定				
邀請				
Email紀錄				
課程活動				
教材				
作業				

實習總成績計算方式

實習情況	評分項目	分數比例
一般狀況	實習機構評分	60%
	實習輔導訪視老師	訪視 20% 書面報告 20%
補實習狀況	原實習機構	30%
	實習輔導訪視老師	訪視 15% 書面報告 15%
	補實習機構	40%

實習獎勵

實習期間，有下列情形者，得以獎勵：

1. 實習時有優良表現，經考核良好或有特殊事跡者，記大功一次，並加實習總成績5分。
2. 服務熱忱提高校譽有特殊事實者，記小功一次，並加實習總成績2分。
3. 依據「弘光科技大學學生校外實習優異獎學金實施要點」，先由擔任實習輔導之教師推薦實習表現優異學生，獲選者可領獎學金。



實習懲戒

實習期間，有下列情形者，得以懲戒：

未經許可私自調換實習場所、私自調班、遲到早退、曠班、不愛惜公物或任意破壞、實習態度不佳，禮節欠佳不聽規勸、有偷竊、擅離實習單位辦私事、不接受指導或工作、服裝、態度屢犯不改者。

按情節輕重給予懲戒並扣實習成績，嚴重者，勒令停止實習(請詳閱實習手冊P48-49)。

其他重要事項

1. 報到日期：請按實習單位規定之時間、地點辦理實習報到。
2. 實習指導費用：統一由學校支付給實習單位。
3. 實習注意事項：實習期間切勿額外與實習機構簽訂任何契約；如有任何問題請與實習輔導訪視老師或系辦聯絡。
4. 實習個別計畫及合約書者：
 - (1) 合約書：由系辦統一掃描檔傳至創課(1142_專業實習-教材-實習合約)。
 - (2) 實習個別計畫書：
 - 正本將於實習期中返校座談會發放
 - 系辦統一掃描檔傳至創課(1142_專業實習-教材-實習計畫書)。
5. 實習相關表單可至系網「實習專區」>「表單下載」搜尋

03

PART

實習重大事件、突發狀況及通報

實習突發狀況及通報

1. 實習突發狀況進行分類通報，實習重大事務請**務必通知實習輔導訪視老師**，並由實習輔導訪視老師填寫「弘光科技大學學生校外實習特殊問題及緊急事件通報表」。
2. 一般問題，如學生實習適應不良，務必請實習輔導訪視老師妥善輔導並**通報各系**，依各系輔導及離退轉介機制辦理。
4. 性侵害、性騷擾、性霸凌事件及重大校安事件(例如：重大意外傷害、職災、車禍等)、敬請「即刻」通知**校安中心**，以便通報教育部校安系統。
5. 勞資糾紛、法律相關問題或其他重大事件請通報**教務處**。

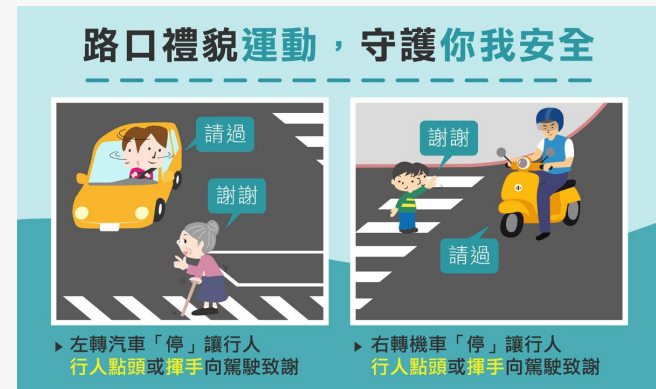
04

PART

交通安全宣導

交通安全宣導

- ◆ 注意交通安全：
實習期間騎機車或開車者，務必注意交通安全，
且須保持適當距離，切勿搶快。
- ◆ 路口安全懶人包 <資料來源:交通安全入口網>



05

PART

性侵害、性騷擾、性霸凌說明

實習遇到「性侵害、性騷擾、性霸凌」怎麼辦？

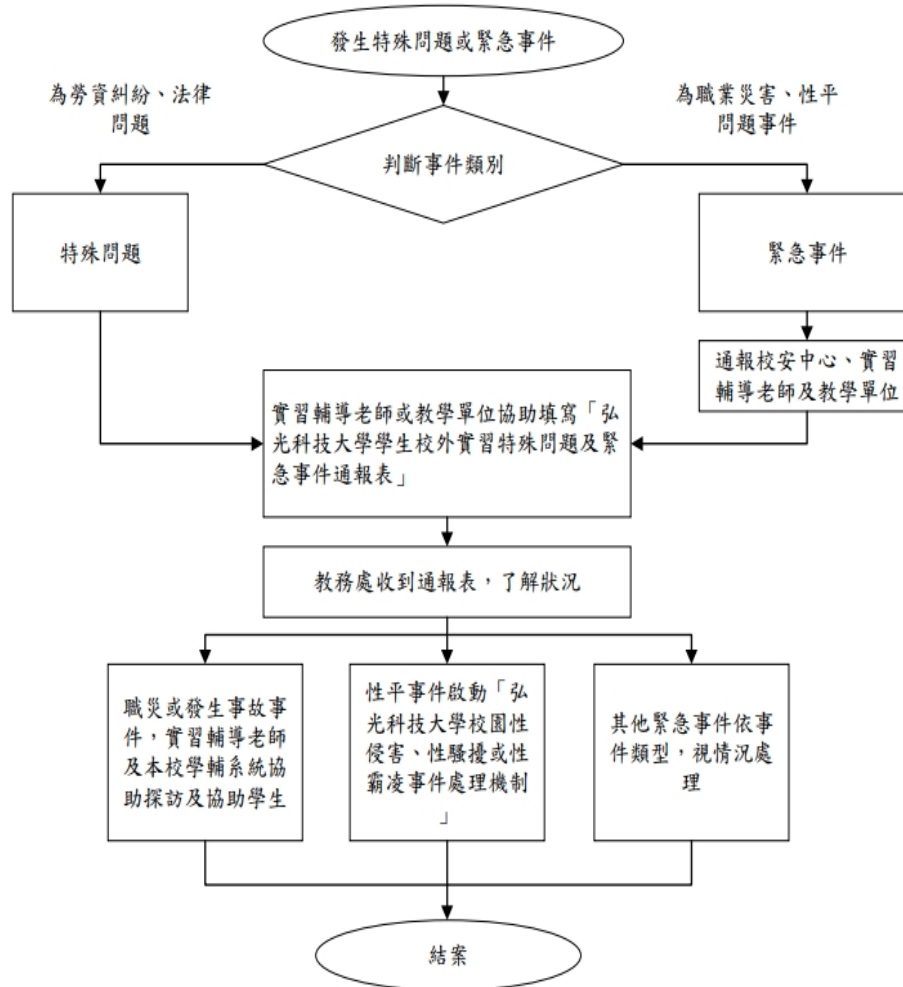
1. 確保安全：自我冷靜，不激怒對方，明確而嚴肅的語氣拒絕，儘速進入明亮或人群眾多之處。
2. 尋求支持：立刻向信任的人（同學、同事、老師或是家人）訴說您的遭遇，一方面可獲得他人的支持與瞭解，二來知悉者可成為您未來提起申訴時的間接證據。
3. 保全證據
4. 實習突發狀況進行分類通報，請詳閱實習手冊P36

保全證據

- ◆ 為避免日後舉證困難，請留下證據。
- ◆ **醫療紀錄**：醫院驗傷單(診斷證明)等。
- ◆ **文字記錄**：紀錄下當時的人、事、時、地、物與在場人員。
- ◆ **通訊軟體**：例如 line等等的通話紀錄，利用向對方表達您對這些事件的負面感受，以獲得對方的回應，同時保全這些文字訊息，作為未來進入性平或司法程序所需證物。
- ◆ **其他**：可由司法人員協助取得監視影像(否則被覆蓋)。

性侵害、性騷擾或性霸凌處理流程圖

弘光科技大學學生校外實習特殊問題及緊急事件處理流程圖



校外實習特殊問題及緊急事件處理流程圖下載



實習期間碰到性騷擾怎麼辦？

- ◆ 如果性騷擾您的人是實習機構人員，該怎麼辦？
請務必透過導師或是負責的實習老師向學校反映。
- ◆ 會不會影響我的實習成績？
將視情況更改實習單位或其他處置，不會影響實習成績。

06

PART

反詐騙宣導

LINE帳號遭盜用進行小額付費 詐騙頻傳，切勿代收簡訊！

- ◆ 1.歹徒常利用小額付費機制進行詐騙，甚至先開通被害人小額付費服務後再行騙代收認證簡訊。
- ◆ 2.多一分謹慎就多一分保障，建議全校教職員工學生可向電信公司申請關閉手機小額付費功能，並且切勿代收簡訊。
- ◆ 3.如收到可疑訊息應以電話向本人聯繫確認，有任何問題歡迎撥打165反詐騙諮詢專線查證。

07

PART

活動安全注意事項藥物濫用防制

認識毒品危害，避免濫用藥物

認知不足而好奇誤用

- ◆ 市面上新興毒品的種類不斷推陳出新，並透過各種不同的包裝避人耳目易降低施用者對於毒品的警戒性，且多為混合性毒品，請提醒家長及學生加強警戒，避免誤食並危害健康。
- ◆ 警方查獲「大麻」(二級毒品)與「依托咪酯」(俗稱「喪屍煙彈、一口暈、上頭煙」)混入電子煙油偽裝之涉毒案件，千萬不要因好奇購買、使用，以免觸犯法令又傷身。
- ◆ 假期間應保持正常及規律生活作息，不依賴藥物提神，更不能使用非醫師處方藥物，拒絕成癮物質。
- ◆ 提醒同學不隨意接受陌生人的物品及飲料或協助物品托帶工作，打工族也應注意出國帶貨、應徵外送員應提高警覺，避免成為販（運）毒工具，守法自律、做正確的選擇才能阻絕不良同儕及校外人士引誘。

祝各位同學
實習平安～
收穫滿滿～

